



Tidlig skolefravall og elever med nedsatt funksjonsevne og/eller spesielle undervisningsbehov

Siste sammendragsrapport



EUROPEAN AGENCY
for Special Needs and Inclusive Education



TIDLIG SKOLEFRAFALL OG ELEVER MED NEDSATT FUNKSJONSEVNE OG/ELLER SPESIELLE UNDERVISNINGSBEHOV

Siste sammendragsrapport



European Agency for Special Needs and Inclusive Education (Agency) er en uavhengig og selvstyrt organisasjon. Agency er delfinansiert av Utdanningsdepartementene i sine medlemsland og EU-kommisjonen, og støttet av Europaparlamentet.



Delfinansiert av
EU-programmet
Erasmus+

Dette produktet er finansiert med støtte fra Europakommisjonen. Forfatteren er alene ansvarlig for innholdet i denne publikasjonen. Kommisjonen har ikke ansvar for videre bruk av informasjon som finnes i rapporten.

Synspunktene som kommer til uttrykk i dette dokumentet, er uttrykt av enkeltindivider og støttes ikke nødvendigvis av Agency, dets medlemsland eller Kommisjonen.

Redaktør: Garry Squires

Utdrag fra dette dokumentet er tillatt forutsatt det blir gitt en direkte henvisning til kilden. Det skal henvises til denne rapporten på følgende måte: European Agency for Special Needs and Inclusive Education, 2017. *Tidlig skolefravall og elever med nedsatt funksjonsevne og/eller spesielle undervisningsbehov: Siste sammendragsrapport.* (G. Squires, red.). Odense, Danmark

For å oppnå økt tilgjengelighet finnes denne rapporten på 25 språk og i elektronisk format på nettsiden til Agency: www.european-agency.org

Dette er en oversettelse av originalteksten på engelsk. Se det originale dokumentet på engelsk ved tvil om nøyaktigheten til informasjonen presentert i oversettelsen.

ISBN: 978-87-7110-681-7 (Elektronisk)

© European Agency for Special Needs and Inclusive Education 2017

Sekretariatet
Østre Stationsvej 33
DK-5000 Odense C Denmark
Tlf: +45 64 41 00 20
secretariat@european-agency.org

Brussel-kontoret
Rue Montoyer, 21
BE-1000 Brussels Belgium
Tlf: +32 2 213 62 80
brussels.office@european-agency.org



INNHALDSFORTEGNELSE

INTRODUKSJON	5
BAKGRUNN	6
FUNN	6
Definere og sammenligne tidlig skolefravall som et resultat	6
Å bruke tidlig skolefravall som mal er en prosess som involverer et komplekst sett med interaksjonskrefter	9
Oppfølging og tidlig varslingsystem	13
ANBEFALINGER	15
UTGANGSDATA TIL PROSJEKTET	18







INTRODUKSJON

Tidlig skolefravall er en bred definisjon om ungdom som forlater formell utdanning før fullført videregående utdanning. EU har et mål om å redusere tidlig skolefravall med 10% i alle medlemsland innen 2020.

Mellom 2015 og 2016 gjennomførte European Agency for Special Needs and Inclusive Education (Agency) et prosjekt om tidlig skolefravall. Første delen av prosjektet involverte en gjennomgang av publikasjoner for å granske forskning av fagfellevurdering gjennomført i Europa. Det ble tydelig at publikasjoner som viste forskning i Europa var knapp. Det ble bestemt å inkludere publikasjoner fra andre deler av verden, hovedsakelig fra USA og Australia, hvor tidlig skolefravall har en lengre politisk historie og har vært et fokuspunkt. Publikasjoner som viser tidlig skolefravall for elever med nedsatt funksjonsevne og/eller spesielle undervisningsbehov er ikke godt utviklet. Uansett er det tydelig at elever med nedsatt funksjonsevne og/eller spesielle undervisningsbehov er særlig utsatt for tidlig skolefravall. Dette førte til produksjonen av den første prosjektrapporten, som skisserte hvordan gjennomgangen av publikasjonen var gjennomført og hovedfunnene (European Agency, 2016).

Den andre delen av prosjektet innebar å sammenligne EUs retningslinjer med etablert litteratur. Den andre rapporten utforsket i hvilken grad EUs retningslinjer reflekterte bevisene funnet i publikasjonene (European Agency, 2017). Rapporten konkluderte at retningslinjene i stor grad er i tråd med forskningsfunnene.

Gjennomgangen av publikasjonene og hvordan retningslinjene er planlagt, førte til en blanding av de to tilnærmingene. Dette resulterte i utviklingen av en modell som kan bli brukt på tvers av medlemslandene for å forstå hva som skjer innenfor hver enkelt. Den kan også bli brukt lokalt for å støtte beslutningstakere til å involvere interessenter og utvikle retningslinjer for å redusere tidlig skolefravall. Denne fremgangsmåten overgår variasjoner i definisjoner av tidlig skolefravall og nedsatt funksjonsevne og/eller spesielle undervisningsbehov. Den tillater vurdering av overførbarhet i funnene til forskningen som kan bli spesifikk for lokaliteten der forskningen ble utført.

Denne siste sammendragsrapporten uthever nøkkelbevisene og synspunkter. Den representerer modellen for hvordan man har utviklet tankegangen om tidlig skolefravall fra de to første rapportene, sammen med hovedanbefalingen for beslutningstakere.¹

¹ Kortfattet inkluderer ikke denne oppsummeringsrapporten siteringer til de underliggende publikasjonene siden disse er for omfattende. De to opprinnelige rapportene inneholder en komplett liste med publikasjoner og retningslinjer (European Agency, 2016;2017).



BAKGRUNN

Det er enighet i at å fullføre videregående utdanning er viktig for enkeltpersoners endringer i livet, trivsel, helse, arbeidsforhold og minske faren for sosial ekskludering. Fullføring av videregående utdanning varierer mellom EUs medlemsland, med tidlig skolefravall-verdier som strekker seg fra 4,4% til 21,9% i 2014. Å redusere tidlig skolefravall er anerkjent som en prioritet, med mål om å redusere det til 10% i alle medlemsland innen 2020. Det er bevis på fremgang for å nå dette målet, med gjennomsnittsverdien ned fra 14,3% i 2009 til 11,1% i 2015. Elever med nedsatt funksjonsevne og/eller spesielle undervisningsbehov er spesielt utsatt for tidlig skolefravall og dette utgjør ytterligere utfordringer for medlemslandene. Å reagere på elever med nedsatt funksjonsevne og/eller spesielle undervisningsbehov og forbedre fullføring av skolegang-verdiene deres må være konsistent med det brede UNESCO Bærekraftig Utvikling Mål for utdanning (SDG 4) innen 2030.

FUNN

Prosjektet tok i bruk eksisterende publiseringer innenfor feltet tidlig skolefravall og sammenlignet det med EUs politikk og retningslinjer for å gjennomgå utfordringene beslutningstakerne sto over for å utvikle handlingsplan for å redusere tidlig skolefravall. Funnene indikerer:

- problemer ved å komme til enighet og bruke felles definisjoner;
- behovet for å se tidlig skolefravall som et sett med prosesser som en elev får i løpet av livet, heller en et resultat;
- forskjellige undergrupper av elever som kan oppleve tidlig skolefravall og alle er utsatt for ulike risikoer og forebyggende tiltak;
- handlinger lagt frem i retningslinjer er delt inn i grupper som har fokus på forebygging, intervensjon eller kompensasjon;
- handlingsfokus må være på forskjellige nivåer og dette inkluderer fokus på skoleutvikling, fokus på en elevs engasjement og motivasjon og fokus på bredere sosialt aspekt til en elevs liv.

Funnene ble brukt for å utvikle en modell for å informere beslutningstakere på EU-nivå, nasjonalt nivå og lokalt nivå.

Definere og sammenligne tidlig skolefravall som et resultat

Å måle og sammenligne tidlig skolefravall på tvers av medlemslandene er ikke uten



utfordringer. Forskjellige land har forskjellige aldre der ungdom lovlig kan avslutte sin formelle utdanning, som strekker seg fra alderen 14 til 18 år. Estêvão og Álvares (2014) skiller mellom formelle og funksjonelle definisjoner. Den første er basert på lovlig alder for å avslutte utdannelsen; den siste er hvor tidlig skolefravall referer til å avslutte utdannelsen uten tilstrekkelige ferdigheter og kvalifikasjoner for å gå inn i et vellykket arbeidsforhold, uansett alder når de slutter. Dette gir forskjellige muligheter for å regne ut tidlig skolefravall:

- De som avslutter skolegang før lovlig alder som får tillatelse til dette i enkelte medlemsland.
- De som avslutter skolegang uten tilstrekkelige kvalifikasjoner for overgang til et arbeidsforhold.
- De som fortsetter utdannelsen frem til de kommer i lovlig alder for å kunne avslutte utdannelsen, men fortsatt ikke har tilstrekkelige kvalifikasjoner.

Ved første øyekast ser det ut som elever med nedsatt funksjonsevne og/eller spesielle undervisningsbehov er særdeles utsatt for å avslutte utdanningen sin uten tilstrekkelige kvalifikasjoner uansett alder når de avslutter skolegangen og er mer sannsynlig at de klassifiseres som NEET (unge uten arbeid eller utdanning). Dette kommer derimot an på hvilke grupper med elever kategorien for nedsatt funksjonsevne og/eller spesielle undervisningsbehov faller inn under. Noen land har en bred tolkning av nedsatt funksjonsevne og/eller spesielle undervisningsbehov, som inkluderer elever som gjør det dårligere enn evnene tilsier, mens andre land begrenser begrepet til de med alvorlige vanskeligheter. Det er også tydelig at noen sosiale grupper er uforholdsmessig mer sannsynlig for å bli identifisert som elever med nedsatt funksjonsevne og/eller spesielle undervisningsbehov. Dette inkluderer de med minoritets-etnisk bakgrunn, lav sosioøkonomisk status eller vanskeligstilt bakgrunn. Dette gir oss en påminnelse om at elever med nedsatt funksjonsevne og/eller spesielle undervisningsbehov ikke er en homogen gruppe og at de har tydelige undervisningsbehov og sosiale behov.

Man må bruke varsomhet når man bruker uttrykket «tilstrekkelige kvalifikasjoner» og hvilke typer arbeidsforhold eller videre utdanning som forventes. Det finnes beviser på at enkelte grupper av elever med nedsatt funksjonsevne og/eller spesielle undervisningsbehov har en standard overgangsvei mellom ungdomsskole og videregående opplæring som fokuserer spesielt på kvalifikasjoner uavhengig av elevens evner og ambisjoner. Dette fører til at de avslutter utdanningen uten passende kvalifikasjoner til å begynne i arbeid på et senere tidspunkt eller fører dem til å bli uengasjert før de får nok kvalifikasjoner. Flere studier viser at elever med nedsatt funksjonsevne og/eller spesielle undervisningsbehov synes overgangen er vanskeligere enn sine medelever og dette fører til økt fare for tidlig skolefravall eller lavere nivå av kvalifikasjoner.

EU-definisjonen om tidlig skolefravall som er brukt av Eurostat – EUs statistikkorgan – viser seg også å være en funksjonell definisjon, siden det krever ferdigstilling av videregående utdanning (boks 1).



EU definerer personer med tidlig skolefravall som personer mellom 18-24 år som kun har utdannelse fra ungdomsskole eller mindre, og som ikke lengre er i utdanning eller opplæring.

Personer med tidlig skolefravall er derfor de som kun har fullført barnehage, barneskole, ungdomsskole eller en kortere videregående opplæring på mindre enn to år (Europakommisjonen, 2011).

Boks 1. EU-definisjon brukt av Eurostat

Eurostat-definisjonen er en pragmatisk løsning som håndterer variasjonene i å måle tidlig skolefravall på kryss av medlemslandene ved å lage en felles målform på en videregående opplæring. Fordelene er at individuelle land kan måle virkningen på eventuelle tiltak de tar for å redusere tidlig skolefravall. Derimot betegner noen medlemsland tidlig skolefravall som å avslutte utdanning før fullført videregående opplæring, mens andre betegner det som å avslutte skolen uten tilstrekkelige kvalifikasjoner. For å komplisere sammenligningen ytterligere, har forskjellige land forskjellige slutt-kvalifikasjoner som forskjellige andeler elever forventes å oppnå. I 2003 understreket EUs ministerråd for Utdanning viktigheten av behov for tilstrekkelige kvalifikasjoner for å «sikre full sysselsetting og sosial sammenheng» (Rådet for Den Europeiske union, 2003, s. 4). Anstrengelsene for å komme frem til et felles tiltak kompliseres av forskjellige administrasjoner som foretrekker å bruke forskjellige definisjoner for sine egne formål. Følgelig bruker ikke alle medlemslandene definisjonen til Eurostat.

En annen komplikasjon oppstår gjennom konseptet «ikke lenger i undervisning eller opplæring». Dette er det samme som NEET, som er brukt i flere medlemsland – på norsk brukes uttrykket «unge på kanten». Selv om det kan være en overlapping mellom de som defineres som «unge på kanten» og «tidlig skolefravall», er de ikke nøyaktig det samme. «Unge på kanten»-kategorien har sitt eget definisjonsproblem og noen land har underavdelinger av denne kategorien





Det er klare problemer ved å definere tidlig skolefrafall på tvers av medlemslandene. Uansett, det overordnede målet å redusere statistikken til tidlig skolefrafall på tvers av alle elevene, blir støttet opp av målet om å ha en felles måleenhet for å få en fullverdig telling av elever som opplever tidlig skolefrafall. Denne måten å definere tidlig skolefrafall på vises som et resultat; det er en måling av antall elever som forlater utdannelsen. Følgelig viser ikke definisjonen hvorfor de slutter. Å forstå hvorfor elever slutter utdannelsen for tidlig, kan føre til at bedre retningslinjer og informerte tiltak settes i gang.

På samme måte er det i publikasjoner en mengde uttrykk, både engelske og norske, som referer til tidlig skolefrafall, som «drop-out», «push-out», «pull-out», «fall-out», «fade-out», «ease-out», «tidlig avgang», «frafall», «ikke-fullførere» og «avhoppere». Uttrykkene er brukt på forskjellige måter, og noen forfattere bruker uttrykkene for å betegne tidlig skolefrafall som et resultat. Andre forfattere bruker uttrykkene på en måte som antyder at forskjellige prosesser kan forekomme blant forskjellige undergrupper av elever, som fører til forskjellige veier til tidlig skolefrafall. Dette antyder at tidlig skolefrafall er et allsidig fenomen som krever forskjellig tiltak for de forskjellige gruppene elever.

Å bruke tidlig skolefrafall som mal er en prosess som involverer et komplekst sett med interaksjonskrefter

Om tidlig skolefrafall er målet for forskjellige prosesser som behandles på forskjellige måter for forskjellige individer, er det mest sannsynlig at en ensartet handlingsplan ikke fører til reduksjon av tidlig skolefrafall. Det er derimot nødvendig å vurdere fremgangsmåter som fører til at enkelte elever lykkes med å fullføre videregående opplæring, mens andre elever ikke lykkes. En tilnærming som har vist seg å være nyttig i å forstå kompleksiteten var å ta i bruk Force Field Analysis (felt-teori), utarbeidet av Kurt Lewin (1943). For en gitt individuell elev finnes det forskjellig gjeldende faktorer. Noen presser eleven mot et ønsket mål om å fullføre videregående utdanning; andre presser i motsatt retning og mot tidlig skolefrafall. Man kan tenke at kreftene som fører mot tidlig skolefrafall er en mengde risikoer som opererer på nivå med skoleorganisasjonen, eleven eller elevenes situasjon, eller en kombinasjon mellom elev og skole. Den andre rapporten grupperer risikofaktorene tematisk rundt et knippe temaer for å gi fokus (for mer detaljer om farene, refereres til Vedlegg 1 i European Agency, 2017)

Dette inkluderer på skoleorganisasjonsnivå: fokus på skoledisiplin, lærerfokus, læreplanfokus og fokus på skolen i lokalsamfunnet. Om noen av disse fokusområdene ikke er til stede, fungerer helhetseffekten til skolen på en måte som presser eleven ut av utdanningen. Den underliggende prosessen er kjent på engelsk som «**push-out**» – frafall. På nivået av eleven eller elevens situasjon fokusområdet inkluderer: økonomisk fokus, familiefokus, arbeidsforholdsfokus, helsefokus og likemannfokus. Disse fokusområdene



viser seg å være krefter som driver individer ut av skolen; denne prosessen er kjent på engelsk som «**pull-out**» – frafall. Fokusområdene reflekterer bindeleddet mellom eleven og skolen, som reflekterer de risikoene som fører til at eleven gradvis faller utenfor undervisningen. Dette er på engelsk kjent som «**fall-out**» – frafall i skolen. Dette inkluderer: fokus på akademisk suksess, fokus på motivasjon og fokus på å ha en følelse av tilhørighet.

Ved å innse at det er tre forskjellige prosesser, med forskjellig risiko ved hvert enkelt individ, gir dette muligheten til å utvikle handlinger for å redusere tidlig skolefravall omkring tre hovedområder:

- de som fører til skoleutvikling;
- de som er relatert til å bedre elevenes liv utenfor skolen;
- de som er rettet mot forbedring av elevens akademiske suksess, motivasjon og tilhørighet i skolen.

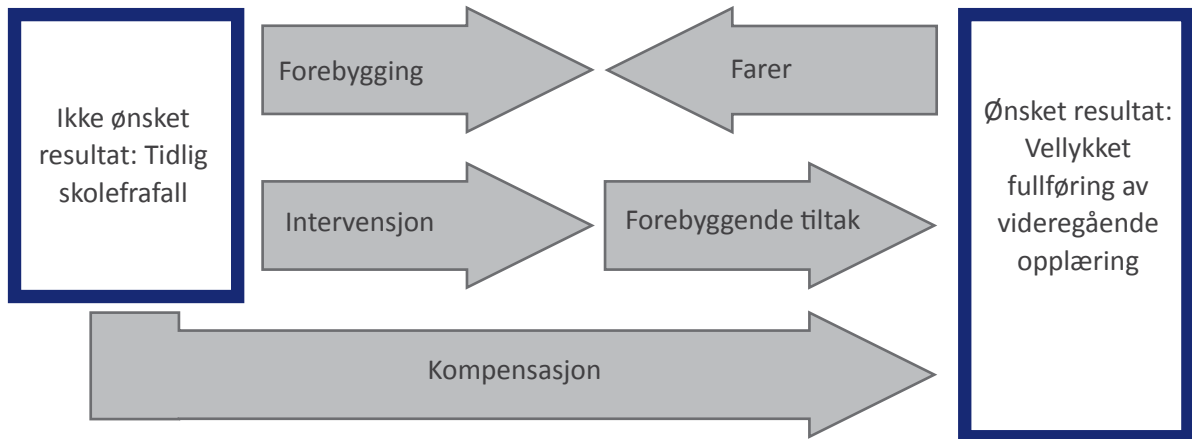
På tross av disse risikofaktorene, er det elever som lykkes. Derfor må det være noen forebyggende tiltak som jobber i den motsatte retningen. For eksempel for noen elever med nedsatt funksjonsevne og/eller spesielle undervisningsbehov kan dette være en inkluderende skolekultur med godt forhold mellom elev og lærere; fokus på læreplan som passer elevens behov; engasjement med foresatte som støtter skolen og hjelper å motivere elevene ved oppmuntring; og tilstrekkelig økonomiske ressurser slik at familien kan gi eleven videre utdanning.

For individuelle elever er det teoretisk mulig å overvåke risikoen og de forebyggende tiltakene og først da forstå sannsynligheten for tidlig skolefravall. På befolkningsnivå ser det ut til at det å forstå farene og de forebyggende tiltakene som er i spill kan føre til handlinger på forskjellige nivå (nasjonalt, skole, familie, individuelt). I EUs retningslinjedokumenter er den slags mulige handlinger betegnet i gruppene forebygging, intervensjon og kompensasjon. Flere forfattere bruker disse tre terminologiene forskjellig. I denne rapporten, brukes de som følger:

- Forebygging bør være å forvente farer og begynne handling før de oppstår.
- Intervensjon aksepterer at farene fortsatt er tilstede, men forsøker deretter å vinne over dem eller øke de forebyggende tiltakene.
- Kompensasjon behandler situasjonen når utdanningen ikke fungerer som planlagt og gir muligheten for en ny sjanse på læring eller øker muligheten for livslang læring.



Samspillet av farer, forebyggende tiltak, forebygging, intervensjon og kompensasjon kan representere en modell som kan brukes lokalt eller nasjonalt for å kartlegge de spesielle kreftene som er i spill og handling for å ta for seg tidlig skolefravall. Dette ble vist i rapport nummer to, og er reproduisert her i figur 1.

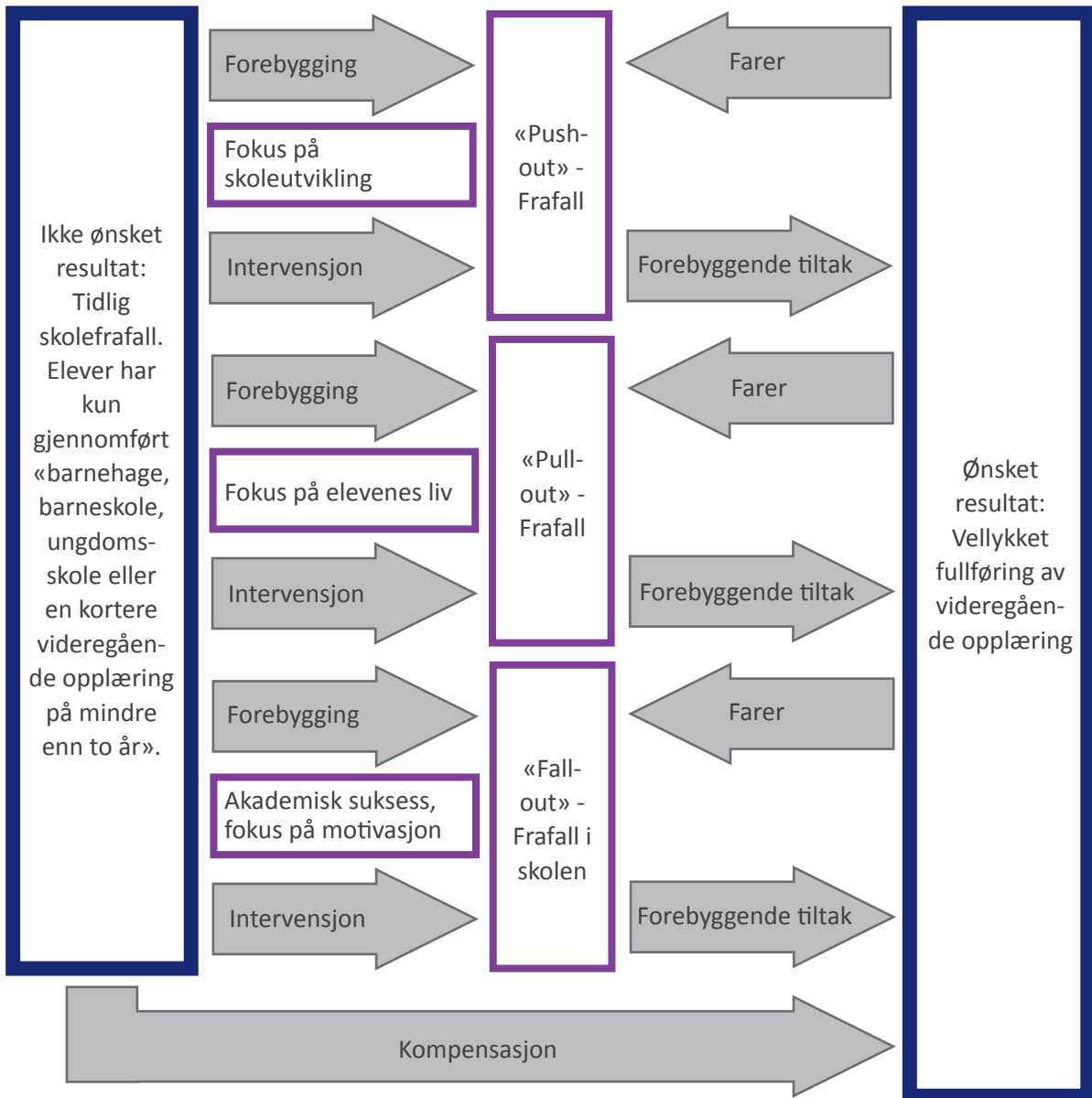


Figur 1. Krefter som fører til og bort fra tidlig skolefravall (Kilde: European Agency, 2017, s. 20)





Som tidligere forklart er det forskjellige prosesser i spill, (push-out, pull-out og fall-out). Disse arbeider på forskjellige nivåer (skoleorganisasjon, elev eller elevens situasjon, samspill mellom elev og skole). Dette betyr at modellen kan bli kopiert for hver prosess og nivå.



Figur 2. Modell på krefter og prosesser involvert i tidlig skolefrafall (Kilde: European Agency, 2017, s. 22)

Modellen er ment å være fleksibel for å støtte tankene om de tre hovedprosessene og dertil assosierte farer og de forebyggende faktorene assosiert med nivået retningslinjer



som blir vurdert (internasjonalt, nasjonalt, lokalt eller i skolene). Dette kan deretter føre til en sett av skreddersydde handlinger som har: bredere samfunnsfokus på problemstillinger som påvirker elevenes liv; fokus på skoleutvikling; eller en individuelt fokus for å bygge på akademisk suksess, forbedret motivasjon og utdanningsengasjement.

Selv om modellene oppmuntrer til å tenke rundt kun en av de tre prosessene «push-out», «pull-out» og «fall-out», betyr ikke dette at en individuell elev kun er utsatt for en prosess. Dette fravikes i en studie fra Europaparlamentet (2011) som legger vekt på utpregede undergrupper av elever. Det er mulig for elever å være utsatt for en kompleks forbindelse av alle tre prosessene i løpet av livet og utdanningen (refererer til European Agency, 2017, s. 23 for eksempel).

Denne sammendragsrapporten er enig med synet til Coffield (1998) at det er viktigere å fokusere på handlinger relatert til intervensjon og forebygging enn kompensasjon. Uansett er det flere viktige fremgangsmåter for kompensasjon som blir utviklet, som Youthreach i Irland som ser ut til å møte behovene til elevene som har falt utenfor ordinær opplæring. Andre forfattere foreslår at kompensasjon sannsynligvis også tjener elever som har forlatt opplæringen tidlig som et resultat av «pull-out» på grunn av hendelser i deres private liv. Dette kan inkludere økonomiske årsaker, familiære årsaker, personlig forhold eller foreldreansvar.

Oppfølging og tidlig varslingsystem

Definisjonen tidlig skolefrafall i forhold til resultat gjør overvåking på tvers av medlemslandene enklere. Det gir muligheten til å forstå det totale omfanget av problemet og evaluere retningslinjer og tiltak. Denne enkle tellingen foreslås på tvers av medlemslandene i Europa, tidlig skolefrafall er i nedgang og beveger seg mot målet for 2020. Enkle oppfølgings-systemer er av begrenset verdi, på grunn av kompleksiteten av prosessene som er underliggende tidlig skolefrafall. De tillater ikke overvåking av forskjellige grupper av elever med nedsatt funksjonsevne og/eller spesielle undervisningsbehov eller innenfor forskjellige regioner i hvert land. Rådet for Den Europeiske union hevder utviklingen av et bredt spekter av indikatorer, med fem hovedbruk for innsamlet materiale:

- tidlig avdekking av elever med fare for tidlig skolefrafall;
- definere kriterier og indikatorer av utdanningsulemper;
- forstå grunnene til tidlig skolefrafall;
- bruke innsamlet materiale for å styre og veilede retningslinjer på forskjellige politiske nivåer;
- gir grunnlag for veiledning og støtte i skoler.





Tidlig varslingsystem er utviklet for elever med nedsatt funksjonsevne og/eller spesielle undervisningsbehov med fare for tidlig skolefravall og er implementert i mange skoledistrikt i USA. Tilsvarende systemer blir brukt i Europa. Disse systemene inkluderer som regel kognitive tiltak og atferdstiltak og fokus på individuelle elever med potensialet for forbedret støtte og redusere effekten av «fall-out» – fravall i skolen. Figur 2 foreslår at et bredere sett av indikatorer trengs for å dekke de forskjellige fokusene assosiert med forskjellig farene og prosessene av «push-out», «pull-out» og «fall-out» for å foreta informerte tiltak knyttet til forebygging og intervensjon. Dette kan føre til oppfølging av systemer som trekker på:

- Tiltak av faktorer ved nasjonalt systemnivå og utdanningssystemnivå, som måling av ferdigstillelse av skole, ytelse av elevgrupper med forskjellige bakgrunns karakteristikk som inkluderer nedsatt funksjonsevne og/eller spesielle undervisningsbehov, flere nivå av sosiale ulikheter og tilstanden til arbeidsmarkedet. Disse gir noen indikatorer på elevens brede sosiale bakgrunn, i tillegg til differensialindikatorer på pedagogiske resultater.
- Mål på lokal fokus og skolefokus, som individuell skoleprestasjon, nivå av inkludering, forhold mellom elev og lærer, kvalitet på undervisning og læring og læreplaner og valg.
- Mål på individuell fokus, som den som måler fremmøte på skolen, skoleengasjement, følelsesmessig påvirkning, kognitiv evne, oppfyllelse, motivasjon, følelse av tilhørighet, endring i familiære omgivelser og elevens synspunkter og ambisjoner.

ANBEFALINGER

Den andre rapporten (European Agency, 2017) inkluderer anbefalinger for beslutningstakere. De repeteres her:

1. Nåværende politisk innsats med respekt for tidlig skolefravall er lovende. Innsats for å tydelig definere tidlig skolefravall, ved å lage oppfølgingssystem (på nasjonalt, lokalt og individuelt nivå) som identifiserer omfanget av problemet og virkningen av all intervensjon, og lage definisjoner og indikatorer som kan brukes ved transnasjonal sammenligning, ser alle ut til å være nyttige trinn. En nøkkeloppgave beslutningstakere på nasjonalt og europeisk nivå har, er å forlenge disse anstrengelsene slik at alle europeiske land kan ha et passende grunnlag for å utvikle retningslinjer for intervensjoner.
2. Samtidig som dekningen av nåværende oppfølgingssystem er utvidet, er det likevel en sterk grunn for å lage dem mer sensitive til realiteten av undervisningsmarginaliseringen. Nøkkelen her er å gå bort fra enkelt-strengede definisjoner og



individuelle indikatorer. Det må bli tatt i betraktning sammenhengen mellom tidlig skolefravall og andre former for suboptimale undervisningsresultater, de komplekse prosessene der tidlig skolefravall dukker opp, og de mange måtene de forskjellige gruppene og enkeltpersoner opplever tidlig skolefravall.

Dette er mulig om beslutningstakerne arbeider for å utvikle mer sofistikerte oppfølgingsystemer. Ideelt sett bør slike systemer ha en loggbok med en mengde utdanningsresultater (oppnåelse, fremgang ved andre pedagogiske erfaringer, resultat i arbeidsforhold osv.), bør gjøres på nivå med elever som enkeltpersoner og bør være mulig å koble innsamlet resultat til innsamlet materiale på elevens bakgrunn og pedagogiske erfaringer.

3. Sofistikert oppfølgingsystem på nasjonalt nivå er kun deler av svaret. Forskjellige nivåer av utdanningsystemer trenger å ha god informasjon på hva som skjer med elevene til hvem som er ansvarlig. Spesielt trenger skoler å vite hva som skjer med enkeltpersoner – hvilke farer de står over, hvilke utdanningsresultater de får og hvordan de reagerer på intervensjon. Beslutningstakerne trenger derfor å støtte skolene og andre systemnivåer ved å sette opp og bruke sine egne oppfølgingsystemer. Ved mange skoler er nødvendige data allerede tilgjengelig, men kan være plassert på forskjellige steder og tilgjengelig for flere lærere og andre fagfolk. Oppgaven kan derfor i hovedsak være å sortere og støtte skolene til å forstå hvordan på best måte kan ta i bruk dataene de allerede har tilgjengelig.

4. Oppfølgingsystemer er kun av verdi om de danner grunnlaget for effektiv intervensjon. Forskningsbeviset er klar på at intervensjoner må være omfattende. Det er høyst usannsynlig at enkelt-strengede intervensjoner som er foretatt kun når det er fare for tidlig skolefravall, vil være tilstrekkelig for å betydelig redusere antallet elever med tidlig skolefravall eller forbinde enhver reduksjon til en betydningsfull forbedring i utdanningsresultater. Intervensjon må gjennomføres hele livsløpet til eleven, for å omfavne alle aspekter av deres pedagogiske erfaringer og for å gå forbi utdannelse-innstillingene inn i faktorene familiebakgrunn og samfunn som plasserer elevene i fare. De må inkludere intervensjon når farene blir tydelige, men først og fremst preventive mål for å stoppe farer før de dukker opp.

Å danne seg en forestilling om og organisere slike intervensjoner er store utfordringer for beslutningstakere. Modellen som er laget viser litt vei fremover og tilbyr rammeverkets prinsipper innenfor der intervensjon kan utvikles. Uansett er det tydelig at mange aspekter ved utdanningspolitikken – og en bredere sosial politikk – er involvert i kampen mot tidlig skolefravall. Samordningen på tvers av de forskjellige seksjonene av ministre presenterer en stor utfordring. Denne utfordringen kan bli



redusert ved synlige retningslinjer for å redusere tidlig skolefravall som en del av en bredere politisk innsats for å forbedre utdannings-resultatet og redusere pedagogiske ulikheter og marginalisering. Å redusere tidlig skolefravall er derfor ikke kun *nok en* politisk prioritet, men er et resultat av disse brede politiske handlinger.

Spesielt beslutningstakere kan se nytte i å snu fokus fra deres innsats bort fra å forebygge tidlig skolefravall som et enslig resultat målt i form av kvalifikasjoner og/eller sluttsted, og se mot en mer funksjonell forståelse av fenomenet. Hovedspørsmålet er med andre ord ikke hvordan mange ungdommer forlater skolen for mer eller mindre vilkårlige poeng, men hvordan mange slutter før de er blitt utstyrt for at det skal gå bra med dem i de voksnes verden. Dette åpner flere fundamentale spørsmål omkring formålet med utdanningssystemer og deres effektivitet i å oppnå disse formålene.

5. Akkurat som oppfølgingssystemer trenger å være på plass i alle nivåer i utdanningssystemet, slik effektiv intervensjon må være utplassert på alle nivåer, ikke minst i skolene. Frittstående nasjonale initiativer vil sannsynlig oppnå relativt lite om ikke de er innebygd innenfor innsatsen for å forbedre kvalitet og effektivitet på alle nivåer i utdanningssystemet, og lokalt, med innsats i skole og klasserom for å sikre at alle elever har meningsfulle muligheter til å gjøre det bra. En nøkkeloppgave for beslutningstakere er derfor å støtte skoler og andre systemnivåer ved å påta seg denne oppgaven.

6. Bevis for elever med nedsatt funksjonsevne og/eller spesielle undervisningsbehov og tidlig skolefravall er mindre vesentlig enn man ønsker. Hva dette viser er på linje med bevisene for ordinær opplæring. Beslutningstakerne har rett når de ser på elever med nedsatt funksjonsevne og/eller spesielle undervisningsbehov som en risikofylt gruppe, og at intervensjon rettet mot denne gruppen er viktig å sørge for er på plass for å holde denne gruppen elever i skolen. Denne risikogruppen er derimot ikke vesentlig annerledes fra andre grupper, og derfor må de bli inkludert innenfor alminnelig intervensjon og praksis, fremfor å bli behandlet som et totalt separat spesielt tilfelle. Som det kan forventes ut ifra bevisene for tidlig skolefravall, er det sannsynlig at gode skoler som svarer på individuelle egenskaper og griper inn tidlig i individuelle problemer er nøkkelen for å redusere tidlig skolefravall. Om praksisen i disse skolene blir forstått som en karakteristisk inkluderende praksis, viser bevisene at utviklingen av inkluderende opplæring kan være en viktig måte å sloss mot tidlig skolefravall blant elever med nedsatt funksjonsevne og/eller spesielle undervisningsbehov.



UTGANGSDATA TIL PROSJEKTET

To rapporter er publisert på Agencys internettside, og funnene er presentert på en internasjonal konferanse for skolepsykologer.

- European Agency for Special Needs and Inclusive Education, 2016. *Early School Leaving and Learners with Disabilities and/or Special Educational Needs: A Review of the Research Evidence Focusing on Europe [Tidlig skolefravall og elever med nedsatt funksjonsevne og/eller spesielle undervisningsbehov: En oversikt av forskningsbevis med fokus på Europa]*. (A. Dyson og G. Squires, red.). Odense, Danmark

Denne rapporten legger ut funnene i en anmeldelse av forskningsbevis på tidlig skolefravall i Europa, spesielt henvist til ungdom identifisert til å ha elever med nedsatt funksjonsevne og/eller spesielle undervisningsbehov. Anmeldelsen fokuserer hovedsakelig på publisert materiale som relateres direkte til situasjonen i en eller flere europeiske land og som er tilgjengelig på engelsk. Men det er sparsomt med forskning som oppfyller disse kriteriene. Europeisk forsknings-publikasjoner har derfor fått supplementer, hvor det har vært nødvendig, med litteratur fra andre deler av verden.

- European Agency for Special Needs and Inclusive Education, 2017. *Early School Leaving and Learners with Disabilities and/or Special Educational Needs: To what extent is research reflected in European Union policies? [Tidlig skolefravall og elever med nedsatt funksjonsevne og/eller spesielle undervisningsbehov: I hvilken utstrekning reflekterer EUs retningslinjer og prosedyrer?]*. (G. Squires og A. Dyson, red.). Odense, Danmark

Denne rapporten summerer hovedforskningspublikasjoner om elever med nedsatt funksjonsevne og/eller spesielle undervisningsbehov med hensyn til fenomenet tidlig skolefravall og sammenligner funnene og implikasjonene til stillinger vedtatt av EUs politikk og retningslinjer. Anmeldelsen fører til anbefaling for hvordan beslutningstakere mer effektivt kan håndtere problemet med tidlig skolefravall, spesielt siden det har innvirkning på elever med nedsatt funksjonsevne og/eller spesielle undervisningsbehov.

- Squires, G., 2017. *Early School Leaving and SEN: Understanding the literature and policy in Europe [Tidlig skolefravall og elever med spesielle undervisningsbehov: Å forstå publikasjonene og retningslinjene i Europa]*. Avhandling presentert på International School Psychology Association Conference 2017 (ISPA Conference 2017), Manchester, Storbritannia, lørdag 22 juli 2017

Utviklingen av modellen for å forstå prosessen som fører til tidlig skolefravall ble presentert på en internasjonal konferanse for skolepsykologer. Den ble godt mottatt, der deltakere ønsket å bruke modellen på skolenivå.

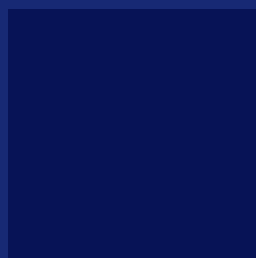


Sekretariatet:

Østre Stationsvej 33
DK-5000
Odense C
Denmark
Tlf: +45 64 41 00 20
secretariat@european-agency.org

Brussel-kontoret:

Rue Montoyer 21
BE-1000
Brussels
Belgium
Tlf: +32 2 213 62 80
brussels.office@european-agency.org



www.european-agency.org