



Głosy do dzieła: Włączanie głosów uczniów oraz ich rodzin w podejmowanie decyzji edukacyjnych

Sprawozdanie końcowe



EUROPEAN AGENCY
for Special Needs and Inclusive Education



GŁOSY DO DZIEŁA

Włączanie głosów uczniów oraz ich rodzin w
podejmowanie decyzji edukacyjnych

Sprawozdanie końcowe





Europejska Agencja ds. Specjalnych Potrzeb i Edukacji Włączającej (Agencja) jest organizacją niezależną i samorządną. Agencja jest współfinansowana przez ministerstwa edukacji w krajach członkowskich oraz otrzymuje wsparcie Komisji Europejskiej za pośrednictwem dotacji operacyjnej w ramach programu edukacyjnego Unii Europejskiej (UE).



Dofinansowane przez
Unię Europejską

Finansowane przez Unię Europejską. Przedstawione w niniejszej publikacji opinie i poglądy poszczególnych osób nie zawsze pokrywają się z oficjalnym stanowiskiem Agencji, krajów członkowskich Agencji czy też Komisji Europejskiej. Ani Unia Europejska, ani Komisja Europejska nie ponoszą za nie odpowiedzialności.

Poglądy wyrażone przez dowolną osobę w tym dokumencie nie muszą reprezentować oficjalnych poglądów Agencji, jej krajów członkowskich lub Komisji Europejskiej.

© European Agency for Special Needs and Inclusive Education 2023

Redakcja: Anthoula Kefallinou i Diana Murdoch

Ta publikacja jest zasobem o otwartym dostępie. To znaczy, że można ją swobodnie udostępniać, wykorzystywać i rozpowszechniać, przy odpowiednim oznaczeniu autorstwa Europejskiej Agencji ds. Specjalnych Potrzeb i Edukacji Włączającej. Więcej informacji można znaleźć w polityce otwartego dostępu Agencji pod adresem: www.european-agency.org/open-access-policy.

Publikację można cytować pod warunkiem zamieszczenia dokładnego adresu bibliograficznego: Europejska Agencja ds. Specjalnych Potrzeb i Edukacji Włączającej, 2023. *Głosy do dzieła: Włączanie głosów uczniów oraz ich rodzin w podejmowanie decyzji edukacyjnych – sprawozdanie końcowe.* (A. Kefallinou i D. Murdoch, red.). Odense, Dania



Niniejsza publikacja została wydana na licencji **Creative Commons Uznanie autorstwa – użycie niekomercyjne – bez utworów zależnych 4.0 międzynarodowe**. Zabrania się modyfikowania i tłumaczenia tej publikacji bez zgody Agencji.

Z myślą o większej dostępności niniejsza publikacja jest dostępna w 25 językach oraz w łatwo dostępnym formacie elektronicznym na stronie internetowej Agencji: www.european-agency.org

Tekst jest tłumaczeniem oryginalnego tekstu w języku angielskim. W razie wątpliwości co do dokładności tłumaczenia prosimy zapoznać się z oryginalnym tekstem w języku angielskim.

ISBN: 978-87-7599-062-8 (wersja elektroniczna)

Sekretariat

Østre Stationsvej 33
DK-5000 Odense C Denmark
Tel.: +45 64 41 00 20
secretariat@european-agency.org

Biuro w Brukseli

Rue Montoyer, 21
BE-1000 Brussels Belgium
Tel.: +32 2 213 62 80
brussels.office@european-agency.org



Spis treści

Wprowadzenie	5
Faza 1: Opracowanie Schematu Rzeczywistego Uczestnictwa VIA w Edukacji Włączającej	6
<i>Główne wnioski płynące z przeglądu polityk</i>	6
<i>Główne wnioski płynące z przeglądu literatury</i>	7
Faza 2: Wdrażanie Schematu VIA	10
Zestaw Narzędzi Głosy do dzieła	12
Główne przesłania dla decydentów politycznych	13
Uwagi końcowe	15
Bibliografia	16







Wprowadzenie

Popularyzowanie uczestnictwa uczniów i rodzin w podejmowaniu decyzji i kształtowaniu polityki społecznej jest priorytetem dla europejskich i międzynarodowych organizacji. Jednak stopień, w jakim osoby uczące się i ich rodziny są faktycznie brane pod uwagę w procesie podejmowania istotnych decyzji, które ich dotyczą, jest nadal zróżnicowany.

Celem działania **Głosy do dzieła** (VIA), realizowanego przez Europejską Agencję ds. Specjalnych Potrzeb i Edukacji Włączającej (Agencję), było zbadanie, jak w sposób rzeczywisty włączać głosy uczniów i ich rodzin w procesy podejmowania decyzji edukacyjnych. Jest to odpowiedź na zapytania strony członków Rady Przedstawicieli z krajów członkowskich Agencji, a także międzynarodowe apele oraz inicjatywy na rzecz większego międzypokoleniowego uczestnictwa zainteresowanych stron w podejmowaniu decyzji edukacyjnych.

Działanie VIA miało dwa główne cele:

- ustalenie tła i uzasadnienia powszechnie uznanej potrzeby włączania głosów ucznia oraz jego rodziny w proces decyzyjny;
- określenie sposobu zaspokojenia tej potrzeby przez decydentów politycznych i inne zainteresowane strony w praktyce, w różnych krajach i kontekstach.

Cele te zostały osiągnięte w dwóch następujących po sobie fazach. Faza 1 obejmowała przegląd literatury przedmiotu, analizę sposobu, w jaki prace Agencji włączały w przeszłości głosy uczniów oraz ich rodzin, oraz zgromadzenie odpowiednich przykładów z poszczególnych krajów. Faza 2 obejmowała pogłębione działania w trzech krajach (Islandia, Malta i Norwegia), zmierzające do zidentyfikowania i wypróbowania skutecznych sposobów włączania uczniów i ich rodzin.

Fazy 1 i 2 przyniosły następujące efekty:

- **Przegląd literatury**, prezentujący tło teoretyczne i empiryczne VIA (Europejska Agencja, 2022a)
- **Raport podsumowujący**, opisujący wszystkie działania VIA i główne wnioski (Europejska Agencja, 2022b)
- **Zestaw Narzędzi Głosy do dzieła**, praktyczne źródło informacji online, wskazujące kierunek działań
- **Infografika**, ilustrująca Schemat Rzeczywistego Uczestnictwa VIA w Edukacji Włączającej oraz główne przesłania działania
- Film prezentujący głosy uczniów, rodzin i decydentów politycznych podczas wydarzenia VIA
- Niniejsze sprawozdanie końcowe, podsumowujące metodologię i główne efekty działania.



Faza 1: Opracowanie Schematu Rzeczywistego Uczestnictwa VIA w Edukacji Włączającej

W fazie 1 (2021) zespół Agencji dokonał przeglądu polityki i literatury naukowej w celu opracowania solidnych podstaw teoretycznych i empirycznych dla VIA. Zespół zebrał również i przeanalizował przykłady aktywnego włączania uczniów i rodzin w proces decyzyjny z poprzednich działań oraz pochodzące z 19 **krajów członkowskich Agencji**.

Efektom tych prac jest **przegląd literatury VIA** (Europejska Agencja, 2022a), zawierający ukierunkowane uzasadnienie i najważniejsze dowody na rzeczywiste angażowanie głosów uczniów i rodzin w podejmowanie decyzji edukacyjnych.

Efekty przeglądu polityki i literatury wyraźnie wskazują na rosnącą rolę uwzględniania głosów uczniów i ich rodzin w procesie podejmowania decyzji edukacyjnych. Brakuje jednak wiedzy i umiejętności pozwalających osiągać to w praktyce, w różnych kontekstach i z udziałem różnych interesariuszy.

 **To my jesteśmy w szkole; powinniśmy być najważniejszymi głosami.** 

(wypowiedź przedstawiciela uczniów podczas wydarzenia VIA)

Główne wnioski płynące z przeglądu polityk



- Prawo dzieci do tego, by zostały wysłuchane, a ich opinie w sprawach, które ich dotyczą, uwzględnione, obejmuje **WSZYSTKIE** dzieci. Potrzeba było aż 30 lat prac nad polityką oraz praktyki szkolnej, aby przejść od uznania dzieci za osoby zdolne do działania do możliwości skutecznego korzystania przez nie z tego prawa.
- Należy konsultować się z rodzinami, przy założeniu, że zasada „dobra dziecka” jest zawsze nadrzędna przy podejmowaniu ostatecznych decyzji.
- Dzieci mają prawo do poradnictwa i wsparcia ze strony organizacji, instytucji oraz społeczności. Prawo to przysługuje również rodzinom w wypełnianiu ich obowiązków wobec dzieci.



- Dostosowanie polityki i współpraca między zainteresowanymi stronami mają kluczowe znaczenie dla zagwarantowania praw dzieci, rodziców i rodzin.
- Kraje muszą się zobowiązać do usystematyzowania i opracowania skutecznych procesów uczestnictwa i współpracy uczniów oraz ich rodzin w synergii ze wszystkimi instytucjami i zainteresowanymi stronami we wszystkich sprawach dotyczących dzieci.

Główne wnioski płynące z przeglądu literatury



- Mimo że jest sporo literatury na temat udzielania głosu i potrzeby świadomości istnienia głosów uczniów w retoryce edukacyjnej, między badaniami naukowymi a praktyką wciąż istnieje rozdział.
- O deficycie etycznego podejścia świadczy nierównowaga sił, brak jasności co do celów, metod i wyników oraz marginalizacja i uciszanie niektórych głosów.
- Badania koncentrują się głównie na zaangażowaniu na poziomie szkoły lub klasy, w mniejszym zaś stopniu na udziale w podejmowaniu decyzji na poziomie polityki.
- Literatura naukowa nie zajmuje się zbyt często uczestnictwem międzypokoleniowym ani zaangażowaniem społeczności w edukację.
- Badania z udziałem dorosłych i uczniów narażonych na wykluczenie są kontynuowane w „silosach organizacyjnych”, w oparciu o różne klasyfikacje i kategoryzacje.
- Mało jest aktywnego zaangażowania w badania z udziałem wielu grup narażonych na wykluczenie.
- Lepsze wykorzystanie zasobów opartych o technologie wspomagające i cyfrowe oraz oferowanych przez organizacje pozarządowe i organizacje społeczeństwa obywatelskiego mogłoby znacząco zmienić metody badawcze dotyczące głosów.



Dalsze prace fazy 1 doprowadziły do opracowania Schematu Rzeczywistego Uczestnictwa VIA w Edukacji Włączającej. Schemat, zilustrowany na **Infografice VIA**, składa się z czterech zasadniczych elementów: **Przestrzeń**, **Głos**, **Publiczność** oraz **Wpływ**. Elementy te zostały zaczerpnięte z **modelu uczestnictwa dziecka** opracowanego przez profesor Laureę Lundy z Queen's University Belfast (**Lundy, 2007**).

Schemat VIA wykorzystuje model Lundy do badania kontekstów edukacyjnych i rozszerza go, oprócz dzieci i młodzieży, również na rodziny. Został on oparty również na innych teoretycznych modelach zaangażowania uczniów i ich rodzin, co pozwoliło uwzględnić szersze zagadnienia etyczne (np. prace **UNICEF, 2020**).

Te cztery elementy współgrają ze sobą interaktywnie i iteratywnie.



Przestrzeń jest na ogół rozumiana jako możliwość wyrażania poglądów w bezpiecznym, włączającym środowisku.



Głos oznacza sposób, w jaki uczestnicy mogą wyrażać swoje opinie. Celem jest zapewnienie każdemu możliwości wyrażenia swoich poglądów w sposób przystępny, stosowny, odpowiedni oraz istotny dla każdej osoby lub grupy.



Wpływ odnosi się do sposobu, w jaki poglądy są uwzględniane w decyzjach i wynikających z nich zmianach, umożliwiając rzeczywiste uczestnictwo.

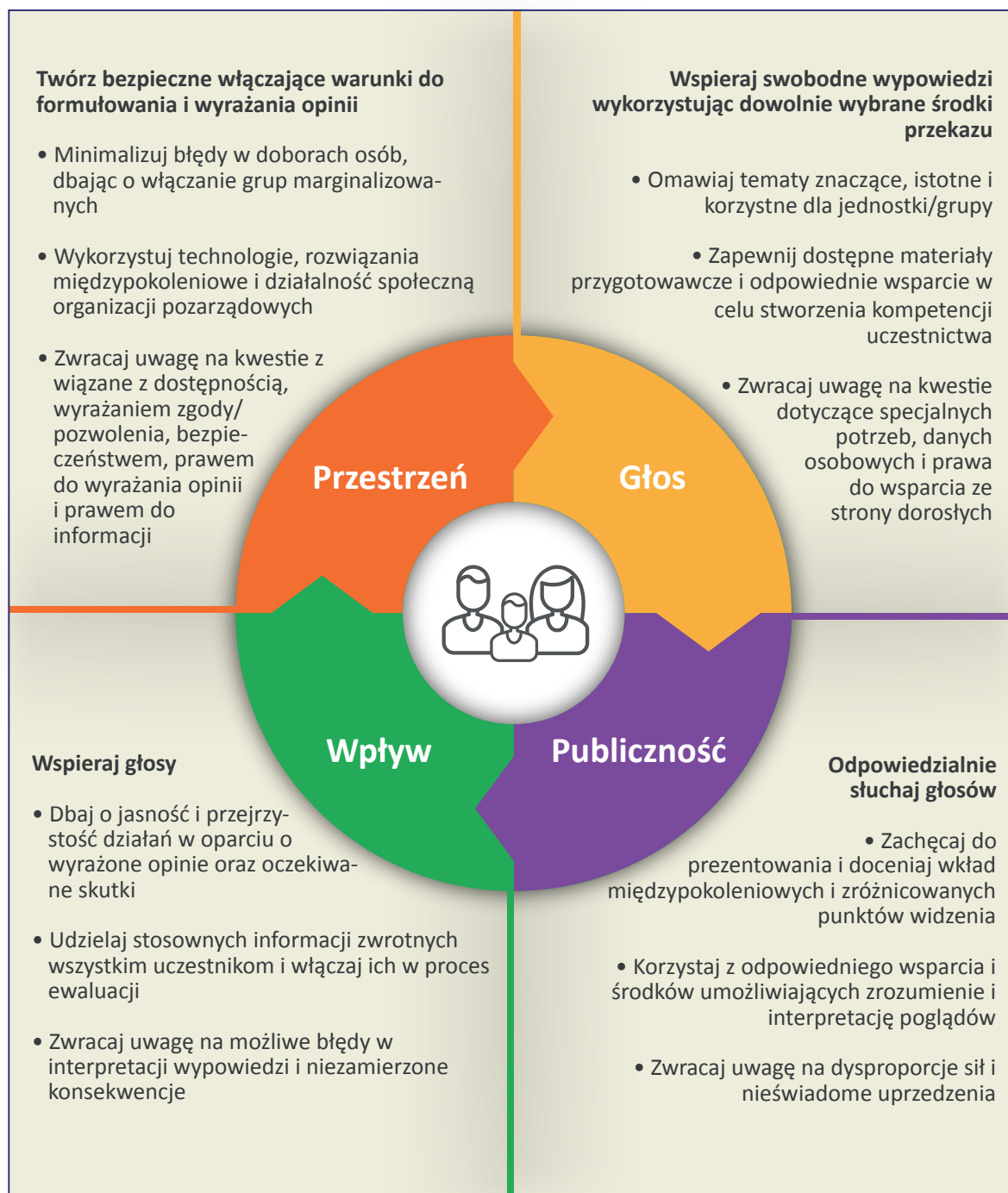


Publiczność odnosi się do roli słuchaczy wyrażanych opinii. Słuchacze muszą mieć możliwość odpowiedzialnego relacjonowania opinii innych osób.

Podejście etyczne dotyczy wszystkich aspektów schematu, wzrostu świadomości i rozwiązania takich kwestii jak zgoda, akceptacja, dostępność, podatność na zagrożenia, bezpieczeństwo, nierównowaga sił, stronniczość i przejrzystość.



Schemat VIA



Ryc. 1. Schemat Rzeczywistego Uczestnictwa VIA w Edukacji Włączającej: kluczowe elementy i rozważania etyczne



Faza 2: Wdrażanie Schematu VIA

W fazie 2 (2022) przedstawiciele Islandii, Malty i Norwegii pracowali w małych grupach, angażując się w interaktywne zajęcia z uczniami i rodzinami w swoim kraju. Schemat VIA ukształtował metodologię i posłużył jako praktyczny przewodnik po tych działaniach.

Zaangażowanie państw miało na celu:

- opracowanie i weryfikację praktycznych aspektów Schematu VIA w odniesieniu do głównych elementów: Przestrzeni, Głosu, Publiczności i Wpływu;
- współpracę na rzecz rozwoju Zestawu Narzędzi VIA.

Każdy kraj wybrał własny temat i najbardziej odpowiedni sposób pracy z zainteresowanymi stronami na szczeblu krajowym lub lokalnym. Zespół VIA wspierał te kraje, dostarczając przemyślanych pytań zaczerpniętych ze Schematu VIA na każdym etapie prac. W zależności od wybranego tematu i uczestników zespół VIA zapewniał również ukierunkowane zasoby praktyczne (tj. narzędzia, wytyczne i odpowiednie metodologie).

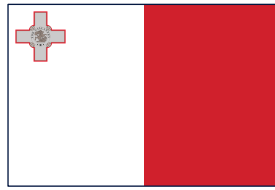
Po wstępnych dyskusjach w grupie każdy kraj opracował i zrealizował zaplanowane działania. Celem całej trójki było zbadanie doświadczeń uczniów oraz ich rodzin, związanych z uczestnictwem poprzez różne działania inicjujące „wydobywanie głosu”, np. wycieczki edukacyjne, grupy fokusowe, wywiady lub obserwacje.





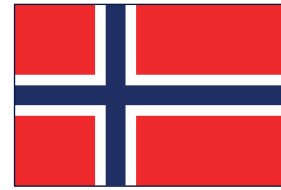
Islandia

Wycieczki edukacyjne i grupy fokusowe z udziałem uczniów



Malta

Wywiady z rodzinami
Zajęcia z uczniami



Norwegia

Obserwacje
Ankieta z udziałem uczniów
Wywiady z decydentami politycznymi

Ryc. 2. Działania zrealizowane w trzech krajach

Konkretne działania Islandii miały na celu ocenę dobrze zapowiadającej się inicjatywy, zrealizowanej wcześniej w małej szkole z wysokim odsetkiem uczniów będących migrantami. Malta oceniła wdrażanie polityki tworzenia oddziałów dla uczniów z autyzmem w szkołach ogólnodostępnych na podstawie badań z udziałem uczniów uczęszczających do tych oddziałów i wywiadów z rodzicami. Norwegia oceniła procesy konsultacji i struktury na poziomie krajowym na podstawie badań w grupie przedstawicieli uczniów i decydentów politycznych.

 **Ci z nas, którzy doświadczają niepełnosprawności, są często wyraźnie pomijani w dialogu dotyczącym naszego własnego życia.** 

(Cologon, 2020, s. 2)

Pomimo różnic w celach, zakresie i kontekstach tych działań w poszczególnych krajach, podczas grupowych dyskusji i refleksji wyłoniły się **wspólne tematy** związane z realizacją rzeczywistego uczestnictwa:

- Niezależnie od celu słuchania, głosy powinny pochodzić raczej od różnych uczniów/rodzin, prezentujących **wiele tożsamości i złożone doświadczenia** w różnych konfiguracjach, a nie od członków jednorodnej grupy.
- Szczególną uwagę należy zwrócić na **przeciwstawne i sprzeczne poglądy** występujące między różnymi grupami uczniów/rodzin.
- Pytania praktyczne i etyczne rodzą zagadnienia **anonimowości** i uzyskiwania **świadomej zgody lub akceptacji**, zwłaszcza podczas werbowania uczniów o różnych potrzebach i z różnymi problemami w kontekście dostępności.
- Decyzje można podejmować i zmiany wprowadzać „doraźnie”, ze względu na ograniczenia czasowe lub **nieoczekiwane zdarzenia**. Organizowanie osobistych spotkań uczniów z całego kraju może wymagać wiele czasu i zasobów oraz starannego zaplanowania.
- **Szkoły i nauczyciele** mogą ułatwiać wyrażanie opinii przez uczniów oraz ich rodziny.





- Szczególną uwagę należy zwrócić na zapewnienie rzeczywistego udziału osób **narażonych na wykluczenie, marginalizowanych** lub takich, których głos jest rzadko słyszany.

Te wspólne tematy usankcjonowały kluczowe aspekty Schematu VIA oraz **główne przesłania** całego działania.

Doprecyzowanie działań partycypacyjnych w danym kontekście, przy wsparciu Agencji, skłoniło kraje do myślenia o tym procesie w **bardziej systematyczny i refleksyjny sposób**, z wyraźną uwagą i zaangażowaniem w kwestie etyczne na wszystkich etapach działań.

Uwzględnienie różnych aspektów ram umożliwiło krajom odmienne myślenie o uczestnictwie. Jak zauważył przedstawiciel Malty:

 **Można by mieć pewne zastrzeżenia i pomyśleć, że to może być prawdziwe wyzwanie – ale planując szczegółowo czy wręcz mając pewne rozwiązania „awaryjne”, uświadamiasz sobie, że faktycznie MOŻESZ usłyszeć te głosy.** 

(członek Rady Przedstawicieli Malty)

Raport podsumowujący (Europejska Agencja, 2022b) zawiera więcej szczegółów na temat prac w poszczególnych krajach. Może to być szczególnie interesujące dla krajów, które chcą promować rzeczywiste uczestnictwo.

Zestaw Narzędzi Głosy do dzieła

Po zakończeniu prac w poszczególnych krajach wszystkie ustalenia, główne przesłania, materiały praktyczne i zasoby z obu faz VIA zebrano w ogólnodostępnym internetowym zestawie narzędzi. **Zestaw Narzędzi Głosy do dzieła** umożliwia praktyczne podejście do współpracy z uczniami oraz ich rodzinami. Wskazuje, jak postępować zgodnie z ich głosami i jak w sposób rzeczywisty uwzględniać ich głosy w procesie podejmowania decyzji. Zawiera przykłady krajów członkowskich Agencji oraz linki do odpowiednich działań i wyników Agencji, a także do głównych badań, polityki społecznej oraz inicjatyw różnych organizacji międzynarodowych.

Zestaw narzędzi jest dynamicznym zasobem przeznaczonym do wspierania różnych interesariuszy na wszystkich poziomach systemu edukacji, tak aby stali się liderami przemian w swoich szkołach, społecznościach, regionach i krajach. Tymi interesariuszami mogą być:

- uczniowie, ich rodziny, praktycy i badacze
- liderzy lokalnych szkół i społeczności
- urzędy regionalne i miejskie
- organizacje pożytku publicznego
- decydenci polityki krajowej.



Kraje członkowskie Agencji mogą w dalszym ciągu przysyłać przykłady rzeczywistego uczestnictwa zaczerpnięte z ich własnych środowisk.

Zestaw narzędzi został zaprezentowany podczas wydarzenia VIA w Belgradzie w Serbii w maju 2023 r. W wydarzeniu uczestniczyło ponad 80 przedstawicieli decydentów politycznych, uczniów i rodzin z krajów członkowskich Agencji. Przedstawiono przegląd działań VIA, a uczestnicy zaangażowali się w interaktywne działania, w ramach których dyskutowali o problemach i wyzwaniach związanych z umożliwianiem rzeczywistego uczestnictwa. Podczas wydarzenia powstał film, prezentujący głosy dorosłych i uczniów na temat ich udziału w pracach VIA.



Ryc. 3. Wspólna prezentacja ucznia oraz decydenta politycznego podczas wydarzenia VIA

Główne przesłania dla decydentów politycznych

Dowody z VIA pokazują, że chociaż uczestnictwo ucznia i jego rodziny w podejmowaniu decyzji jest w programach decydentów kwestią nagłą, to polityka nie znalazła jeszcze przełożenia na praktykę. Aby wprowadzić trwałe zmiany, **decydenci polityczni muszą rozpocząć dialog**, aby pokazać, że głosy uczniów i ich rodzin są częścią procesu przemian.

W ramach działania VIA zidentyfikowano **osiem głównych przesłań** umożliwiających rzeczywiste uczestnictwo uczniów i rodzin. Chociaż przesłania są skierowane do decydentów politycznych oraz innych specjalistów i organizacji sprawujących władzę, to mogą też służyć jako punkt odniesienia dla wszystkich stron zainteresowanych edukacją.



1. Usystematyzowanie procesów rzeczywistego uczestnictwa uczniów oraz ich rodzin na poziomie krajowym, regionalnym i lokalnym/społeczności

Opracowane w ramach współpracy międzysektorowej polityki dotyczące praw ucznia i rodziny powinny wskazywać jasne procesy ich wdrażania w całym systemie edukacji. Ważne jest przy tym, by uznać rolę rodziny we wspieraniu głosów uczniów i sprawianiu, że będą one słyszalne i zostaną włączone w procesy podejmowania decyzji.

2. Zwiększenie uczestnictwa w kształtowaniu prawodawstwa i polityki

Uczestnictwo ucznia i jego rodziny na poziomie polityki musi być prawdziwe, a nie symboliczne. Musi ono aktywnie obejmować grupy i osoby, które nie mogły wcześniej wpływać na podejmowane na szczeblu politycznym decyzje, które dotyczą ich samych, ich rówieśników, szkół i społeczności.

3. Stosowanie podejścia etycznego na wszystkich etapach uczestnictwa

Podejście etyczne odnosi się do kwestii zgody uczestników, bezpieczeństwa i prywatności. Określa, w jaki sposób głosy są pozyskiwane, rejestrowane, raportowane i stosowane, czy takie podejście przynosi korzyści uczniom i/lub rodzinom oraz jak swobodnie przekazywane są informacje. Ważne jest, by pochylić się nad nierównowagą sił w zakresie uczestnictwa.

4. Identyfikacja i włączanie głosów marginalizowanych, niesłyszanych i uciszanych

Decydenci polityczni powinni współdziałać ze szkołami i społecznościami w identyfikacji i włączaniu głosów osób z grup marginalizowanych. Powinni dostrzegać wzajemne zależności między młodzieżą i dorosłymi oraz uznawać rolę rodzin w rozwijaniu i umacnianiu głosu uczniów w kwestiach edukacyjnych.

5. Świadomość złożoności różnych grup i krzyżujących się tożsamości

Wszyscy interesariusze powinni pamiętać, że w skład grup wchodzi unikalne jednostki. Należy wziąć pod uwagę, że uczniowie oraz ich rodziny mogą mieć wiele tożsamości i funkcjonować w różnych kontekstach, które przecinają się i kształtują ich perspektywy. Uczniowie lub rodziny, które łączą wspólne cechy lub „etykiety”, nadal mają własne doświadczenia i głosy. Takie podejście może przynieść zmiany korzystne dla wszystkich uczniów i wszystkich rodzin.



6. Korzystanie z szerokiej gamy modeli, podejść i zasobów w celu umożliwienia wszystkim rzeczywistego udziału

Aby uwzględnić różnorodność uczniów oraz ich rodzin, należy korzystać z zasobów i zagwarantować równość na każdym etapie. Organizatorzy programów i decydenci polityczni przy projektowaniu działań partycypacyjnych w ramach polityki i praktyk mogą odwoływać się do różnych modeli koncepcyjnych. Modele te często zawierają zagadnienia do refleksji i dyskusji oraz praktyczne rozważania i wskazówki. Technologie oferują natomiast elastyczność we wspieraniu rzeczywistego uczestnictwa na różne sposoby.

7. Budowanie zdolności do rzeczywistego uczestnictwa i aktywnego słuchania

Interesariusze na stanowiskach kierowniczych mają obowiązek nie tylko wspierać możliwości znaczącego uczestnictwa na wszystkich poziomach, ale także przyczyniać się do budowania zdolności uczniów oraz ich rodzin do uczestnictwa. Niezbędne jest odpowiednie wspieranie uczniów i rodzin w rozwijaniu wiedzy, umiejętności i zrozumienia niezbędnych do uczestnictwa.

8. Rozwijanie relacji z organizacjami pozarządowymi i organizacjami społeczeństwa obywatelskiego

Grupy rzecznicze, stowarzyszenia oraz organizacje lokalne i międzynarodowe odgrywają ważną rolę w podnoszeniu świadomości na temat praw i potrzeb pomijanych grup. Organizacje te często prowadzą badania nad tymi zagadnieniami i tworzą dostępne, praktyczne zasoby dotyczące głosów i uczestnictwa. Zasoby te, z których część ujęto w **Zestawie Narzędzi VIA**, mogą być użyte do podejmowania decyzji i kształtowania polityki w zakresie edukacji włączającej. Potencjalne korzyści z rozwijania synergii i sposobów współpracy z tymi sektorami są istotnym materiałem do przemyśleń dla decydentów politycznych.

Uwagi końcowe

Działanie VIA wskazuje kilka sposobów takiego kształtowania polityki uczestnictwa w edukacji, aby stało się ono rzeczywiste i trwałe. Zaproponowano Schemat Rzeczywistego Uczestnictwa VIA w Edukacji Włączającej, będący elementem Zestawu Narzędzi VIA, jako narzędzie refleksji, które pomoże zainteresowanym stronom sprostać wyzwaniom i pokonać bariery dotyczące uczestnictwa w procesach decyzyjnych.

VIA akcentuje znaczenie **podejścia międzypokoleniowego**, w ramach którego uczniowie, rodziny i decydenci w sprawach edukacji współpracują ze sobą na wszystkich poziomach. W planowaniu przyszłego kierunku działań sugeruje **podejście do polityki „z góry na dół”**, wspierane przez **inicjatywy oddolne** na poziomie lokalnym szkolnym.



To połączone podejście stanowi sposób na zwiększenie świadomości marginalizowanych i milczących głosów oraz ułatwienie ich bardziej aktywnego uczestnictwa. Jednocześnie proponuje bardziej demokratyczny i bezpośredni sposób projektowania i wdrażania polityki poprzez angażowanie decydentów w interaktywne działania ukierunkowane na słuchanie głosów uczniów oraz ich rodzin na poziomie lokalnym.

Oczekuje się, że działanie VIA i jego główne przesłania dotyczące bardziej systemowego angażowania uczniów oraz ich rodzin w podejmowanie decyzji edukacyjnych przyczynią się do stworzenia prawdziwej kultury słuchania i działania opartego na udzielaniu głosu.

Bibliografia

Cologon, K., 2020. 'Is inclusive education really for everyone? Family stories of children and young people labelled with "severe and multiple" or "profound" "disabilities"' [Czy edukacja włączająca jest naprawdę dla każdego? Historie rodzinne o dzieciach i młodzieży z etykietą „ciężkiej i sprzężonej” lub „głębokiej” „niepełnosprawności”] *Research Papers in Education*, 37 (3), 395–417

Europejska Agencja ds. Specjalnych Potrzeb i Edukacji Włączającej, 2022a. *Voices into Action – The Voices of Learners and their Families in Educational Decision-Making: Literature Review [Głosy do dzieła – Głosy uczniów i ich rodzin w podejmowaniu decyzji edukacyjnych: przegląd literatury]*. (D.C. Murdoch, A. Mangiaracina i A. Kefallinou, red.). Odense, Dania

Europejska Agencja ds. Specjalnych Potrzeb i Edukacji Włączającej, 2022b. *Voices into Action: Promoting learner and family participation in educational decision-making [Głosy do dzieła: Popularyzacja uczestnictwa uczniów i rodzin w podejmowaniu decyzji edukacyjnych]*. (A. Kefallinou, D.C. Murdoch, A. Mangiaracina i S. Symeonidou, red.). Odense, Dania

Lundy, L., 2007. "Voice" is not enough: Conceptualising Article 12 of the United Nations Convention on the Rights of the Child' [„Głos” to za mało: konceptualizacja artykułu 12 Konwencji o Prawach Dziecka'] *British Educational Research Journal*, 33 (6), 927–942

UNICEF, 2020. *Engaged and Heard! Guidelines on Adolescent Participation and Civic Engagement [Zaangażowani i Słyszani! Wytyczne uczestnictwa i zaangażowania obywatelskiego młodzieży]*. Nowy Jork: UNICEF



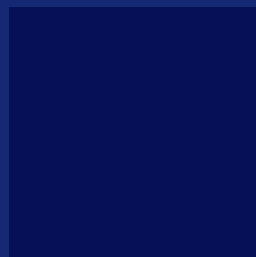


Sekretariat:

Østre Stationsvej 33
DK-5000
Odense C
Denmark
Tel.: +45 64 41 00 20
secretariat@european-agency.org

Biuro w Brukseli:

Rue Montoyer 21
BE-1000
Brussels
Belgium
Tel.: +32 2 213 62 80
brussels.office@european-agency.org



www.european-agency.org