



Förändra och utveckla det specialpedagogiska stödet

Slutlig sammanfattande rapport



EUROPEAN AGENCY
for Special Needs and Inclusive Education



FÖRÄNDRA OCH UTVECKLA DET SPECIALPEDAGOGISKA STÖDET

Slutlig sammanfattande rapport



C R O S P



European Agency for Special Needs and Inclusive Education (European Agency) är en oberoende och självstyrande organisation. European Agency samfinansieras av utbildningsministerierna i European Agencys medlemsländer och av EU-kommissionen genom ett administrationsbidrag inom ramen för Europeiska unionens (EU) utbildningsprogram.



Medfinansieras av
Europeiska unionen

Finansieras av Europeiska unionen. De åsikter som uttrycks är dock endast författarens eller författarnas egna och återspeglar inte nödvändigtvis Europeiska unionens eller Europeiska kommissionens åsikter. Varken Europeiska unionen eller Europeiska kommissionen kan hållas ansvarig för dem.

Åsikterna som uttrycks av enskilda personer i detta dokument återspeglar inte nödvändigtvis European Agencys, dess medlemsländers eller Europeiska kommissionens officiella åsikter.

© European Agency for Special Needs and Inclusive Education 2022

Redaktörer: Mary Kyriazopoulou och Anthoula Kefallinou

Denna publikation är en öppen tillgång. Det innebär att du kan läsa, använda och sprida den fritt med rättvisande källhänvisning till European Agency for Special Needs and Inclusive Education. Se European Agencys policy för öppen tillgång för mer information: www.european-agency.org/open-access-policy.

Du får hänvisa till publikationen som följer: European Agency for Special Needs and Inclusive Education, 2022. *Förändra och utveckla det specialpedagogiska stödet: Slutlig sammanfattande rapport*. (M. Kyriazopoulou och A. Kefallinou, red.). Odense, Danmark.



Detta verk är licensierat enligt **Creative Commons licens för Erkännande-IckeKommersiell-IngaBearbetningar 4.0 Internationell**. Du får inte ändra eller översätta denna publikation utan European Agencys tillstånd.

För bättre tillgänglighet finns denna rapport på 25 språk och i tillgänglighetsanpassat elektroniskt format på European Agencys webbplats: www.european-agency.org

Detta dokument är en översättning av en originaltext på engelska. Om det uppstår några tveksamheter om riktigheten i den översatta texten hänvisas till den engelska texten.

ISBN: 978-87-7599-026-9 (elektronisk)

Sekretariatet

Østre Stationsvej 33
DK-5000 Odense C Denmark
Tfn.: +45 64 41 00 20
secretariat@european-agency.org

Kontoret i Bryssel

Rue Montoyer, 21
BE-1000 Brussels Belgium
Tfn.: +32 2 213 62 80
brussels.office@european-agency.org



Innehåll

Inledning	5
Fas 1: Kartläggning av specialpedagogiskt stöd i europeiska länder	6
Fas 2: Färdplan för att förändra och utveckla det specialpedagogiska stödet	8
Det övergripande ramverket i CROSP-projektet	9
CROSP-projektets självutvärderingsverktyg: en färdplan för hur det specialpedagogiska stödet ska förändras och utvecklas	12
Avslutande kommentarer	15
Källförteckning	16







Inledning

Om inkluderande undervisning ses som en rättighet, vilket FN förespråkar i **konventionen om barnets rättigheter** (1989) och **konventionen om rättigheter för personer med funktionsnedsättning** (2006), innebär det kvalitetssäkrad utbildning för alla. Alla medlemsländer i European Agency for Special Needs and Inclusive Education (European Agency) är överens om och arbetar för att skapa inkluderande utbildningssystem som tillgodoser alla elevers rätt till inkluderande undervisning tillsammans med sina jämnåriga i sin närmiljö (**European Agency, 2015**).

I arbetet för att uppnå detta rättighetsbaserade mål inser länderna alltmer att det specialpedagogiska stödet måste förändras och utvecklas. I stället för att placera elever med behov av särskilt stöd i särskilda klasser och skolor förväntas pedagogerna i den vanliga skolan numera i allt större utsträckning kunna tillgodose alla elevers mångfacetterade behov (**Europeiska unionens råd, 2018, European Agency, 2015**). Därför är det viktigt för många länder att klargöra hur det specialpedagogiska stödet ska användas för att tillgodose alla elevers rätt till inkluderande utbildning.

Projektet om att förändra och utveckla det specialpedagogiska stödet för inkluderande utbildning (**CROSP-projektet**, där CROSP står för Changing Role of Specialist Provision in Supporting Inclusive Education) handlade om hur det specialpedagogiska stödet kan omorganiseras att tillgodose alla elevers rätt till inkluderande utbildning. I projektet ville man undersöka vilka utmaningar och möjligheter som fanns i ländernas policy och praktik och hur dessa utmaningar och möjligheter påverkade arbetet med att omorganisera och reformera det specialpedagogiska stödet i riktning mot att alla elever ska få inkluderande undervisning.

CROSP-projektet bestod av två faser:

- Fas 1 (2017–2018) bestod av en utförlig kartläggning av tidigare och pågående trender och tidigare och rådande förutsättningar i de 26 medlemsländerna vad gäller specialpedagogiskt stöd. Man försökte även se om framtida trender. Detta arbete resulterade i en **fullständig rapport om fas 1** (European Agency, 2019).
- Fas 2 (2019–2022) byggde vidare på resultaten från fas 1 och bestod främst av kollegialt kunskapsutbyte. Bland annat anordnades workshoppar om olika frågor, där beslutsfattare från European Agencys medlemsländer deltog. Syftet med det kollegiala kunskapsutbytet var att hjälpa medlemsländerna att utarbeta mer ändamålsenliga strategier för att förbättra det specialpedagogiska stödet för inkluderande undervisning. Fas 2 avslutades med att en **färdplan** togs fram i form av ett **självutvärderingsverktyg**, som ger en holistisk översikt över politiska prioriteringar och strategier, liksom åtgärder och milstolpar i förändringsprocessen.

I denna rapport sammanfattas de viktigaste slutsatserna från fas 1 och 2 i CROSP-projektet.



Fas 1: Kartläggning av specialpedagogiskt stöd i europeiska länder

I fas 1 ville man få en tydlig överblick över hur det specialpedagogiska stödet har utvecklats för att tillgodose elevernas rätt till utbildning i allmänhet, och inkluderande undervisning i synnerhet. Man analyserade vilka faktorer i ländernas policy och praktik som har underlättat arbetet med att förändra och utveckla det specialpedagogiska stödet i syfte att ge alla elever inkluderande undervisning.

Tjugosex av European Agencys medlemsländer deltog i kartläggningen i fas 1.

Företrädarna för de deltagande länderna utarbetade rapporter med bidrag från sina nationella expertnätverk. Rapporterna handlade om alla de olika typer av specialpedagogiskt stöd som underlättar för undervisning i vanliga klasser på grundskolenivå. Här ingick även stöd till elever i specialskolor, specialgrupper och specialklasser. Det kunde även röra sig om pedagoger som ger stöd, råd och vägledning till elever och intressenter i den vanliga skolan. Rapporterna innehöll data om antalet specialskolor, specialklasser och pedagoger i respektive land, liksom beskrivningar av strukturer och processer, som policy, stödsystem och förändringsprocesser.

Analysen av ländernas rapporter gav viktig information om:

- hur det specialpedagogiska stödet ser ut och hur det fungerar
- ländernas främsta policyreformer vad gäller specialpedagogiskt stöd
- vilka policyreformer som måste genomföras för att det specialpedagogiska stödet ska kunna förändras och möjliggöra inkluderande undervisning.

Definition av specialpedagogiskt stöd

Enligt de deltagande länderna består deras **specialpedagogiska stöd** av extra undervisning, bedömning och vägledning för elever, samt extra resurser till skolor, lärare och familjer. Det specialpedagogiska stödet ges i vissa fall inom skolan, ibland externt och ibland genom specialskolor.

Stödet tillhandahålls av olika yrkesgrupper som är specialister på specialundervisning, social omsorg, rehabilitering, hälso- och sjukvård, tidiga insatser, personlig utveckling och övergångar mellan olika nivåer i utbildningssystemet.

European Agencys medlemsländer arbetar aktivt för att utveckla sin policy i syfte att förändra synen på specialpedagogiskt stöd och omorganisera stödet mot inkluderande undervisning. De främsta policyreformerna handlar om att:

- främja en rättighetsbaserad strategi,
- omforma förhållandet mellan den vanliga skolan och det specialpedagogiska stödet och
- skapa nya stödsystem.



Fördelarna med att förändra och utveckla det specialpedagogiska stödet

I många länder innebär förändringen av det specialpedagogiska stödet i riktning mot inkluderande undervisning att fler elever får det stöd de behöver för att kunna undervisas i vanliga klasser.

Det leder även till att attityderna mot mångfald inom skolan förändras i positiv riktning.

Samtidigt gör det även att skolorna i allt större utsträckning inser att de behöver skapa lärmiljöer som är inkluderande och flexibla. Om det specialpedagogiska stödet förändras så att alla elever kan undervisas i vanliga klasser kan det leda till färre avhopp och göra att alla lärare får den kompetens som de behöver för att kunna ge stöd alla elever.

Alla dessa fördelar främjar inkludering och framväxt av mer inkluderande system där alla elever får kvalitetssäkrad utbildning (European Agency, 2015).

Policyområden som möjliggör förändring

Genom att analysera data har man kommit fram till att det specialpedagogiska stödet behöver utvecklas så att det blir en resurs för undervisning i vanliga klasser och att olika intressenter behöver få hjälp att åstadkomma inkluderande undervisning. Det finns fyra sinsemellan närbesläktade policyområden som beslutsfattare anser vara relevanta för att det specialpedagogiska stödet ska kunna utvecklas till en resurs, nämligen:

- styrningsmekanismer som stöder samarbete mellan specialundervisning och vanlig undervisning på alla nivåer
- finansieringspolicy och finansieringsstrategier om gör att specialpedagogiskt stöd kan fungera som en resurs vid undervisning i vanliga klasser





- mekanismer för kapacitetsuppbyggnad som gör att specialpedagoger på ett ändamålsenligt sätt kan stötta intressenter inom den vanliga undervisningen
- mekanismer för kvalitetssäkring av det specialpedagogiska stödet som främjar ett insynsvänligt system för inkluderande undervisning med rutiner för ansvarsutkrävande.

Dessa policyområden hänger samman med faktorer som man i tidigare arbeten från European Agency har kommit fram till är viktiga för att det ska gå att skapa verkningsfulla och kostnadseffektiva resursfördelningsmekanismer och minska skillnaderna i utbildningssystemen (se **Policy för finansiering av inkluderande utbildningssystem**).

Den fullständiga rapporten om fas 1 i CROSP-projektet (European Agency, 2019) innehåller mer information om resultaten från fas 1. På **CROSP-projektets webbsida** finns även en **animerad video** och **infografik** om de främsta slutsatserna från fas 1.

Fas 2: Färdplan för att förändra och utveckla det specialpedagogiska stödet

I fas 2 byggde man vidare på resultaten från fas 1. I denna fas ville man främst hjälpa medlemsländerna att utarbeta mer ändamålsenliga strategier för att förbättra arbetet med att förändra det specialpedagogiska stödet i riktning mot inkluderande undervisning.

CROSP-projektet bestod till stora delar av kollegialt kunskapsutbyte. Utifrån befintliga strategier och metoder (t.ex. **Andrews och Manning, 2015**) och European Agencys tidigare arbeten (t.ex. **Nationell översyn och analys av styrdokument** och **Policy för finansiering av inkluderande utbildningssystem**) fick beslutsfattare med liknande ansvars- och kunskapsområden delta i olika aktiviteter och diskussioner som man tillsammans hade beslutat om i förväg.

Det fanns tre sinsemellan besläktade syften med det kollegiala kunskapsutbytet:

- **Ett innehållsrelaterat syfte**, som bland annat inbegrep systematiskt kunskapsutbyte mellan länderna. Här ville man gå längre än att bara utbyta information och i stället erbjuda ett forum för strukturerad reflektion om policyutmaningar.
- **Ett processrelaterat syfte**, som bland annat inbegrep samverkande granskning och självreflektion. Här kunde länderna lära av varandra, genom att peka ut styrkor och utmaningar i befintlig policy och befintliga strategier för att förändra och utveckla det specialpedagogiska stödet mot inkluderande undervisning.
- **Ett resultatrelaterat syfte**, som bland annat inbegrep framtagandet av självutvärderingsverktyget, liksom informationsspridning och uppföljning på nationell nivå.

Aktiviteterna i fas 2 i CROSP-projektet

Det kollegiala kunskapsutbytet bestod av **två omgångar med tematiska workshoppar** följt av en slutkonferens med alla European Agencys medlemsländer, som anordnades 2022.



I den första omgången med tematiska workshoppar diskuterade företrädarna för de olika länderna ändamålsenliga nationella, regionala och lokala policyåtgärder och strategier, liksom gemensamma och landsspecifika utmaningar och erfarenheter, utifrån fyra temaområden: styrning, finansiering, kapacitetsuppbyggnad och kvalitetssäkring.

I den andra omgången kom företrädarna fram till, och diskuterade, sex vägledande principer (**varför**) och hur dessa kan omsättas i policyprioriteringar och strategier (**vad**) och sedan i konkreta åtgärder (**hur**). I workshopparna diskuterades även utformningen och spridningen av självutvärderingsverktyget.

För att alla deltagare skulle få chans att yttra sig i diskussionerna var båda omgångarna med workshoppar strukturerade i dialogformat. Alla deltagare fick en särskild roll, och strukturerade samtal genomfördes.

Utöver de två omgångarna med tematiska workshoppar fortsatte det kollegiala kunskapsutbytet med två webbaserade träffar. Här kunde deltagarna fortsätta att arbeta med utformningen av självutvärderingsverktyget.

Det kollegiala kunskapsutbytet genomgick en formativ utvärdering. Man utvärderade om samspelet med kolleger gav kunskaper som kan hjälpa länderna att åstadkomma förändringar i arbetet mot det specialpedagogiska stödets nya funktion som hjälpmedel för inkluderande undervisning. Information om **den formativa utvärderingen** (European Agency, 2022) av det kollegiala kunskapsutbytet i CROSP-projektet finns att läsa på CROSP-projektets webbsidor.

Det övergripande ramverket i CROSP-projektet

De tematiska workshopparna i CROSP-projektet analyserades, och genom denna analys framkom ett antal **vägledande principer, policyprioriteringar** och **strategier**, liksom **åtgärder** som behövs för att omvandla det specialpedagogiska stödet till ett hjälpmedel för inkluderande undervisning. Dessa resultat sorterades in i ett bredare ramverk där alla beståndsdelar som behövs för förändringsprocessen ingår.

1. Vägledande principer

De vägledande principerna är övergripande principer som styr arbetet med att förverkliga policy och strategier och som utgör grunden för att intressenterna ska få till stånd inkluderande undervisning i det dagliga arbetet.

De kan ses som **paraplyteman**, tätt sammanlänkade med förändringen och utvecklingen av det specialpedagogiska stödet. Principerna ger intressenter från vanlig undervisning och specialundervisning en gemensam vision om vilken funktion det specialpedagogiska stödet ska fylla och stöder på så sätt samarbete. De går i linje med European Agencys senaste **huvudprinciper** (2021) för utformning och implementering av inkluderande policy och praktik och ger ytterligare evidens för dessa principer.



Det övergripande ramverket i CROSP-projektet består av **sex vägledande principer som kompletterar varandra**:

Vägledande princip 1: Ett gemensamt åtagande om inkluderande undervisning

Alla intressenter bör enas om gemensamma värderingar och ett gemensamt åtagande om att alla elever ska få kvalitetssäkrade möjligheter till lärande i vanliga klasser. Det specialpedagogiska stödet till de elever som behöver det bör bygga på socialpedagogiska grunder, inte medicinska.

Vägledande princip 2: Kunskapsutbyte och inkluderande kompetens genom samarbete och nätverksarbete

Beslutsfattare och pedagoger som arbetar med vanlig undervisning och specialundervisning bör utbyta kunskaper genom samarbete på alla utbildningsnivåer, såväl som på lokal, regional och nationell nivå.

Vägledande princip 3: Kompetensutveckling om inkludering

Alla som arbetar med vanlig undervisning och specialpedagogik bör ges möjligheter till lärande genom hela yrkeslivet, även de som innehar ledande befattningar (för att alla ska ha kompetens och kunskap om inkludering).

Vägledande princip 4: Stöd för inkluderande skolledarskap och skolorganisation

All undervisning och allt skolarbete bör följa principen om universell design, och denna princip bör ligga till grund för skolledarnas arbete både inom den vanliga undervisningen och inom specialpedagogiken.

Vägledande princip 5: Uppmuntran till aktivt deltagande från alla intressenters sida

Familjer, elever och andra intressenter i närmiljön bör ha möjlighet att aktivt delta i undervisningsprocessen och skolarbetet.

Vägledande princip 6: Löpande uppföljning och utvärdering

Alla personal inom skolan, oavsett om man arbetar med vanlig undervisning eller specialpedagogik, bör arbeta enligt en strategi för hela skolan där man fokuserar på hinder och underlättande faktorer för undervisning och inlärning.



2. Policyprioriteringar och strategier

Varje vägledande princip är kopplad till policyprioriteringar och strategier som länderna under workshopparna kom fram till utgjorde ändamålsenlig praktik. Dessa prioriteringar och strategier är **långsiktiga mål** som bör eftersträvas i policyn för förändring och utveckling av det specialpedagogiska stödet.

Varje enskild vägledande princip består av ett antal policyprioriteringar och strategier som stöder förändring och utveckling av det specialpedagogiska stödet och som även kompletterar varandra. Länderna ser dessa policyprioriteringar och strategier som grundläggande för att de ska kunna leva upp till de värderingar som uttrycks i de vägledande principerna.

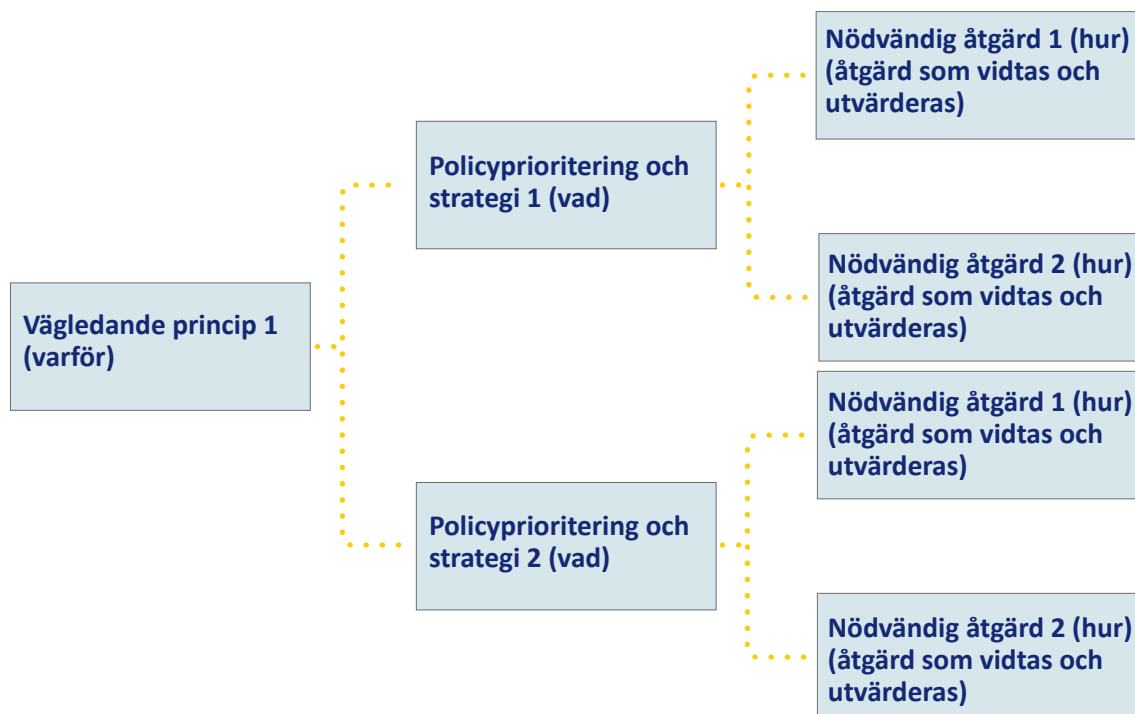
3. Nödvändiga åtgärder

De olika policyprioriteringarna och strategierna kan delas upp i nödvändiga åtgärder, som utgör **exempel på verkningfullt praktiskt förverkligande** av prioriteringarna och strategierna. Åtgärderna rör **finansiering, styrning, kapacitetsuppbyggnad** och **kvalitetssäkring** som gör att intressenterna kan förverkliga den policy och de strategier som åtgärderna gäller.

I de nödvändiga åtgärderna beskrivs:

- vad som ska göras,
- hur det ska göras,
- och hur resultaten ska kontrolleras.

Så som visas i figur 1 är varje vägledande princip kopplad till flera policyprioriteringar och strategier, liksom till flera nödvändiga åtgärder, som alla måste ses som en helhet.



Figur 1. Kopplingarna mellan vägledande principer, policyprioriteringar/strategier och nödvändiga åtgärder



CROSP-projektets självutvärderingsverktyg: en färdplan för hur det specialpedagogiska stödet ska förändras och utvecklas

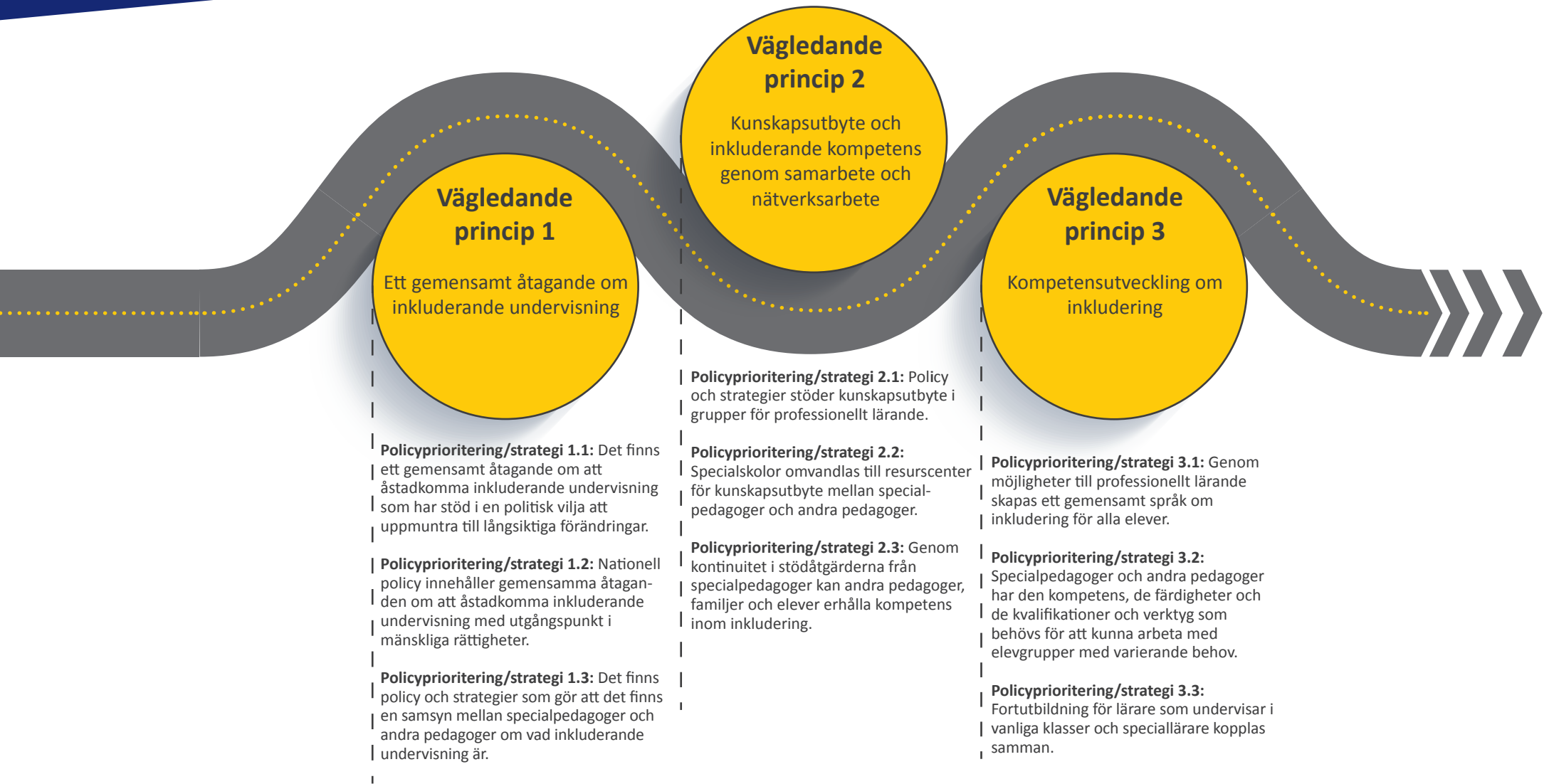
Utifrån CROSP-projektets ramverk utarbetades en **färdplan för hur det specialpedagogiska stödet ska förändras och utvecklas**. Denna färdplan ger en holistisk översikt över policyprioriteringarna och strategierna och de främsta åtgärderna och milstolparna för verkningfullt förverkligande av prioriteringarna och strategierna.

Tanken är att färdplanen ska hjälpa länderna att:

- undersöka och utvärdera situationen i landet genom att fastställa styrkor och svagheter och var de befinner sig på vägen mot att förändra och utveckla det specialpedagogiska stödet,
- fastställa vilka policyområden som måste utvecklas ytterligare och vad mer som måste göras, samt vilka intressenter som har ansvar för vad.

I denna färdplan kopplas de sex vägledande principerna ihop med 17 policyprioriteringar och strategier, så som visas i figur 2.





Figur 2. CROSP-projektets färdplan



Vägledande princip 4

Stöd för inkluderande skolledarskap och skolorganisation

Policyprioritering/strategi 4.1:

Skolledare främjar en inkluderande vision med gemensamma värderingar, ett gemensamt språkbruk, gemensam uppfattning och ett holistiskt synsätt.

Policyprioritering/strategi 4.2:

Skolledare inom den vanliga undervisningen och specialundervisningen har det självförtroende och den kompetens som behövs för att kunna stödja inkluderande undervisning.

Policyprioritering/strategi 4.3:

Skolledningen och skolans organisation stödjer inkluderande undervisning genom samarbete.

Vägledande princip 5

Uppmuntran till aktivt deltagande från alla intressenters sida

Policyprioritering/strategi 5.1: Det finns övergripande nationella politiska åtgärder och strategier som har utformats efter omfattande samråd med alla intressenter och med en tydlig politisk vision och vilja.

Policyprioritering/strategi 5.2: Policy säkerställer att elever och deras familjer är huvudaktörer och att de ses som en viktig resurs i studie- och undervisningsprocesserna

Vägledande princip 6

Löpande uppföljning och utvärdering

Policyprioritering/strategi 6.1: Det finns nationella indikatorer för kvalitativ inkluderande undervisning där hänsyn tas till lokal variation, mångfalden i elevernas behov och det specialpedagogiska stödets funktion.

Policyprioritering/strategi 6.2: Det finns strukturer och rutiner för samarbetsbaserad uppföljning och utvärdering.

Policyprioritering/strategi 6.3: Det finns ett heltäckande system för uppföljning av hur det specialpedagogiska stödet används som hjälp för att åstadkomma inkluderande undervisning i vanliga klassrum (med delsystem för intern och extern utvärdering).



Alla vägledande principer, policyprioriteringar/strategier och nödvändiga åtgärder finns med i **CROSP-projektets självutvärderingsverktyg** i form av frågor för självreflektion.

Detta verktyg är avsett för beslutsfattare på nationell/regional/lokal nivå, liksom för de som arbetar inom skolan. Det ger beslutsfattare och andra som arbetar inom skolan möjlighet att reflektera och åstadkomma kontinuitet i stödåtgärderna för inkluderande undervisning.

CROSP-verktyget är en **öppen resurs**. Länderna kan utgå från det och anpassa det efter omständigheterna i sitt land. Det är viktigt att verktyget ses som ett hjälpmedel under ständig utveckling. Länderna uppmuntras att:

- anpassa frågorna, definitionerna och övrigt innehåll efter förhållandena i det nationella utbildningssystemet,
- samarbeta och skapa nätverk i praktiken mellan olika ministerier, olika delar av landet och olika yrkesgrupper,
- använda verktyget som ett sätt att se till att intressenterna engageras i arbetet med att förändra och utveckla det specialpedagogiska stödet.

Avslutande kommentarer

Länderna kan ta olika vägar mot att förändra och utveckla det specialpedagogiska stödet. Alla länder bör dock se förändringen som ett ständigt pågående arbete med olika faser som alla följer samma principer mot samma mål om att alla elever ska få kvalitetssäkrad utbildning.

CROSP-projektet har gett bakgrundskunskap, och i projektet gavs förslag på ett övergripande ramverk för hur detta mål ska uppnås. CROSP-verktyget, som är det som projektet i huvudsak mynnade ut i, kan fungera som ett hjälpmedel för att inleda och fortsätta det hela tiden fortlöpande arbetet med att förändra och utveckla det specialpedagogiska stödet.

Genom verktyget kan de som arbetar med vanlig undervisning och de som arbetar med särskilt stöd utbyta kunskap genom kollektiv reflektion, och de får möjlighet att genomföra gemensamma insatser för att skapa inkluderande utbildningssystem.

Länderna kan även se verktyget som ett sätt att få till stånd en diskussion i syfte att komma fram till gemensamma värderingar, ett gemensamt språkbruk och gemensamma insatser, liksom specifika implementeringsplaner. Det kan användas i samarbete med andra länder, där olika länder agerar som "kritiska vänner" och delar med sig av erfarenheter och stöttar varandra.

Förhoppningen är att detta verktyg ska anpassas vidare och valideras för användning i olika nationella sammanhang och att det ska hjälpa länderna i deras arbete med att skapa mer inkluderande utbildningssystem.



Källförteckning

Andrews, M. och Manning, N., 2015. *A study of peer learning in public sector reforms. Experience, experiments and ideas to guide future practice. Part Three: Annexes [En studie om kollegialt kunskapsutbyte vid reformer inom offentlig sektor. Erfarenheter, experiment och idéer som kan fungera som vägledning för framtida praktik. Del tre: bilagor]*. Paris: Effective Institutions Platform.

European Agency for Special Needs and Inclusive Education, 2015. *European Agency's ståndpunkt angående system för inkluderande undervisning*. Odense, Danmark.

European Agency for Special Needs and Inclusive Education, 2019. *Changing Role of Specialist Provision in Supporting Inclusive Education: Mapping Specialist Provision Approaches in European Countries [Förändra och utveckla det specialpedagogiska stödet för inkluderande utbildning: kartläggning av specialpedagogiskt stöd i europeiska länder]*. (S. Ebersold, M. Kyriazopoulou, A. Kefallinou och E. Rebollo Píriz, red.). Odense, Danmark.

European Agency for Special Needs and Inclusive Education, 2021. *Huvudprinciper – Stöd för utformning och implementering av policy för inkluderande undervisning*. V. J. Donnelly och A. Watkins (red.). Odense, Danmark.

European Agency for Special Needs and Inclusive Education, 2022. *Changing Role of Specialist Provision in Supporting Inclusive Education: Formative Evaluation of Peer Learning [Förändra och utveckla det specialpedagogiska stödet för inkluderande utbildning: formativ utvärdering av kollegialt kunskapsutbyte]*. (H. Weber, red.). Odense, Danmark.

Europeiska unionens råd, 2018. *Rådets rekommendation av den 22 maj 2018 om att främja gemensamma värden, inkluderande utbildning och en europeisk dimension i undervisningen*. (2018/C 195/01).

Förenta nationerna, 1989. *Konvention om barnets rättigheter*. 20 november 1989.

Förenta nationerna, 2006. *Konvention om rättigheter för personer med funktionsnedsättning*. 13 december 2006.



Sekretariatet:

Østre Stationsvej 33
DK-5000
Odense C
Denmark
Tfn.: +45 64 41 00 20
secretariat@european-agency.org

Kontoret i Bryssel:

Rue Montoyer 21
BE-1000
Brussels
Belgium
Tfn.: +32 2 213 62 80
brussels.office@european-agency.org

www.european-agency.org